

SZABOLCS-SZATMÁR-BEREG VÁRMEGYEI  
KORMÁNYHIVATAL

Nábrádi Közös Önkormányzati Hivatal Panyolai Kirendeltség		
Érkezett: 20	év	2023. 08. 28.
szám		129/2023
Főszám:	Utószám:	Előadó:

Ügyiratszám: 4259-34/2023.  
Ügyintéző: Siroki Valéria/Balla Benjamin/  
Lengyel Ákos/Tóth Csilla/  
dr. Farkas Andrea  
Telefon: (42)896-132; (42)896-120;  
(42)896-114; (42)898-945;  
(42)598-947

Tárgy: az Olcsva-Olcsvaapáti közötti új  
Szamos-folyó híd megvalósításának  
előzetes vizsgálata

Hiv. szám: -  
Melléklet: 1 db

Előadva: 2023.08.29

## HATÁROZAT

A Szabolcs-Szatmár-Bereg Vármegyei Kormányhivatal, mint területi környezetvédelmi hatóság hatáskörében a Környezetvédelmi, Természetvédelmi és Hulladékgazdálkodási Főosztály (a továbbiakban: Főosztály) az Építési és Közlekedési Minisztérium (1054 Budapest, Alkotmány utca 5.; KÜJ száma:103979564) meghatalmazása alapján eljáró UTIBER Közúti Beruházó Kft. (1115 Budapest, Csóka utca 7-13.) kérelmére indult előzetes vizsgálati eljárásban a benyújtott előzetes vizsgálati dokumentáció alapján megállapította, hogy az **Olcsva-Olcsvaapáti közötti új Szamos-folyó híd K.6.4. és K.6.8. nyomvonal változatainak megvalósításából nem feltételezhető jelentős környezeti hatás és a tevékenység az egységes környezethasználati engedélyezés hatálya alá sem tartozik.**

A Főosztály az előzetes vizsgálat során megállapította továbbá, hogy a tervezett tevékenység engedélyezését kizáró ok merült fel, mivel a tervezett tevékenység - tervezett híd mindkét változata - Olcsva Község hatályos településrendezési eszközeivel nincs összhangban.

A tervezett tevékenység és a településrendezési eszközök közötti összhangot meg kell teremteni, ez által a kizáró okot meg kell szüntetni a tervezett kivitelezési tevékenység megkezdéséig.

A tevékenység megkezdése előtt a Főosztály környezetvédelmi hatósági hatáskörébe tartozó, alábbi engedély beszerzése szükséges:

A kivitelezőnek felmentést kell kérnie a Főosztálytól a zajkibocsátási határértékek betartása alól, a települések belterületi szakaszát érintő kivitelezés idejére. A kérelemben meg kell jelölni a határérték túllépés okát, a felmentéssel érintett időszak kezdő és végnapját, a zajcsökkentés érdekében tervezett intézkedéseket és azok várható eredményeit. Zajterhelési határérték túllépéssel érintett munkafázisok a környezetvédelmi hatóság által kiadott felmentés birtokában kezdhetők meg. A kérelmet a munkák megkezdése előtt legalább 60 nappal kell benyújtani a környezetvédelmi hatóság részére.

**A Főosztály, mint területi természetvédelmi hatóság előírásai:**

1. A tervezett tevékenység megkezdése előtt legalább 5 munkanappal elektronikusan értesíteni kell a Hortobágyi Nemzeti Park Igazgatóságot ([hnp@hnp.hu](mailto:hnp@hnp.hu)).
2. A munkálatokat az ártéri erdei élőhelyek, illetőleg a jobb parti szegélycserjések minél csekélyebb mértékű érintettsége mellett kell végezni. Az ártéren belül a minél csekélyebb mértékű munkaterületet a természetvédelmi kezelő jóváhagyásával kell kijelölni, körbehatárolni.
3. A tervezett munkálatok a közelében lévő, Olcsvaapáti belterületén található fehér gólya (*Ciconia ciconia*) fészket (EOV: 895933,310078) nem érinthetik, vagy ha ez nem lehetséges, akkor a közelben lévő villanyoszlopra szerelhető tartószerkezettel, un. „gólyakosár” kihelyezésével kell megoldani a fészkek áttelepítését. Ebben az esetben a fészkek áthelyezésére engedélyt kell kérni a Főosztálytól, mint természetvédelmi hatóságtól.

4. A kivitelezés során esetlegesen felmerülő fakitermelés munkálatok a természetvédelmi hatóság engedélye birtokában, fészkelési időszakon kívül (augusztus 31. és március 15. között) végezhető. Az idős (1 méteres magasságban 25 cm-t meghaladó törzsátmérőjű), őshonos faegyedek alkotta, vagy ilyen egyedeket is tartalmazó fás élőhelyeken (lásd az 1. sz. melléklet ábráit és EOV koordinátáit) az érintett területen esetleg szálláshelyet foglaló odúlakó denevérfajok védelme érdekében a fakitermelést augusztus 15. és október 31. között kell elvégezni, így elkerülhető a denevérek szükségtelen pusztulása. A földfelszíntől számított 1 méteres magasságban 25 cm-t meghaladó törzsátmérőjű fa kivágását úgy kell kivitelezni, hogy a fa ledöntését követően legalább egy éjszaka teljen el a törzs feldarabolása és elszállítása előtt.
5. A terület-előkészítése során az esetlegesen felmerülő magasabb rendű növényzet (fák, cserjék) irtásával kapcsolatos munkálatokat (pl. fakivágás, száruzás, gyepmaratás) fészkelési időszakon kívül (július 31. - március 15. között) kell elvégezni. A munkaterületeken törekedni kell a folyamatos munkavégzésre; így a fészkelőhelyeket kereső párok a munkaterületektől távolabb más, hasonló élőhelyeket tudnak felkeresni a költés céljából.
6. Az ártéri földmunkálatok végzését kisvízi (aszályos) időszakban, lehetőleg az ártéri erdei élőhelyek száraz állapotában lehet végezni. Abban az esetben, ha az érintett élőhelyen a tavasz – korai nyári időszakban csapadékos időjárási viszonyoknak köszönhetően nagyobb, tartós nyílt vizek (pocsolyák) alakulnak ki, melyeket a kétéltűek szaporodási helyként használnak, akkor az azokat érintő munkálatokat a kétéltű fajok védelme érdekében a kiszáradásuk után, amennyiben ez nem következik be augusztus 15-ig, akkor augusztus 15. és október 15. közötti időintervallumban lehet végezni.
7. A munkálatok során keletkezett gödröket a betemetés előtt minden esetben ellenőrizni kell, az esetlegesen beléjük esett védett vagy fokozottan védett hulló- és kétéltű fajok kimentése érdekében.
8. Az építési tevékenység során keletkező földdepóniák potenciálisan alkalmasak a fokozottan védett gyurgyalag (*Merops apiaster*) és a védett partifecske (*Riparia riparia*) fészkelésére. A depóniákat úgy kell kialakítani (pl. takarással, vagy a madarak távoltartását biztosító rézsűzéssel), hogy azokon megelőzhető legyen a védett és fokozottan védett madarak megtelepedése. Amennyiben a földdepóniákban partifecskek, illetve gyurgyalagok fészkelését észlelik, úgy gondoskodni kell azok védelméről, az adott területen a munkálatokat fel kell függeszteni a fészkelési időszak végéig. A fészkelési helyektől oldalirányban 10-10 méter távolságon belül a költési időszakban - március 15. és július 31. között - munkát nem szabad végezni. A partifecskek, illetve gyurgyalagok által lakott partfalak megszüntetése leghamarabb augusztus 15. után végezhető el.
9. A beruházással kapcsolatos munkálatok következtében bolygatott területeken és azok környezetében, legalább 3 éven keresztül évi kétszeri gyommentesítésről mechanikus védekezéssel gondoskodni kell! Az inváziós és termőhely-idegen növényfajok (pl. gyalogakác, amerikai köris, parlagfű, selyemkóró, aranyvessző) megtelepedését és terjedését meg kell akadályozni, állományuk visszaszorításáról gondoskodni kell a munkálatokkal érintett területek teljes szakaszán és közvetlen környezetében, esetleges a levágott virágzó hajtások kényszer magérlelését az elhelyezési területen is meg kell akadályozni (pl. földtakarás alkalmazása).
10. „Vadátkelés veszélye” figyelmeztető táblák kihelyezése indokolt a területileg illetékes vadászati társaságokkal egyeztetett helyeken.
11. Az éjszakai munkavégzés nem megengedett.
12. A fényszennyezést csökkentendő csak teljes ernyőzött, síkbúrás világítóeszközök alkalmazhatóak, melyek fénye vízszintes sík fölé közvetlenül nem vetülhet, minél alacsonyabb fénypontú megvilágítást kell alkalmazni (1-6 m). Egyéb, ferde megvilágítás csak élet- és vagyonszabadsági okból, és csak mozgásérzékelős bekapcsolóval alkalmazható. Szükség esetén az építkezések munkálatainál ideiglenesen alkalmazható kültéri megvilágítás, de kizárólag meleg fényű fényforrások alkalmazhatók. A lámpatestekben alkalmazott fényforrás sárgás fényű, meleg színű hőmérsékletű (legfeljebb névleges 2700K) lehet. Reflektorok, fényvetők alkalmazása tilos!

13. A tevékenység során védett élőlény egyedének, illetve állományának veszélyeztetése esetén a munkálatokat haladéktalanul fel kell függeszteni és értesíteni kell a területileg illetékes természetvédelmi őrt (*Habarics Béla tel.:+3630/625-2116*) aki a *fegyveres biztonsági őrsegről, a természetvédelmi és a mezői őrszolgálatról* szóló 1997. évi CLIX. törvény 12. § (2) bekezdés b) pontja szerint az (1) bekezdésben meghatározottakon túl a nemzeti park igazgatóság működési területén jogosult és köteles természeti terület vagy érték károsításának megelőzése, illetve megakadályozása érdekében természeti területet - a természetvédelmi hatóság egyidejű értesítése mellett, a károsítás veszélyének elhárításáig ideiglenesen, vagy a természetvédelmi hatóság közlekedést vagy tartózkodást korlátozó vagy megtiltó határozata alapján - bárki számára nyilvánvalóan észlelhető, továbbá az életet, a testi épséget és a vagyónbiztonságot nem veszélyeztető módon lezárni.

### **A Főosztály, mint területi környezetvédelmi hatóság előírásai:**

#### **Levegőtisztaság-védelmi előírások:**

1. Tilos a levegő olyan mértékű terhelése, amely légszennyezettséget okoz.
2. A légszennyezettség kialakulásának megelőzése érdekében
  - Az építés alatt a munkaterületet úgy kell kialakítani, működtetni, hogy a lehető legkevesebb légszennyező anyag kerüljön a környezetbe, ennek érdekében a jelentős porszennyezéssel járó tevékenységek végzésénél a porszennyezést locsolással szükséges csökkenteni.
  - A kivitelezés során felhasznált anyagok szállítását kiporzást és kiszóródást megakadályozó ideiglenes takarású konténerben, vagy e feltételeket biztosító célgéppel, szállítójárművel, levegőterhelést kizáró módon kell végezni.
  - Anyagszállítás során - lehetőség szerint - a település belső úthálózatait elkerülő utakat kell igénybe venni.
  - Az építési munkálatokban csak olyan gépjárművek, munkagépek vehetnek részt, amelyek megfelelnek a mozgó pontforrásokra vonatkozó környezetvédelmi előírásoknak. A munkagépek, szállítójárművek motorjai feleslegesen nem terhelhetik a környezeti levegőt kipufogógázokkal.
  - A szabadban végzett anyagtárolást úgy kell kialakítani, hogy abból a lehető legkevesebb légszennyező anyag kerüljön a környezetbe.
  - Az előzőeket a munkát végző cégek felé a munkaleírás során rögzíteni kell.
  - A megépített szakaszoknál a rézsúk füvesítését, a növények telepítést minél rövidebb időn belül el kell végezni.
  - Hulladékok égetése tilos!

#### **Zajvédelmi előírások**

1. Kivitelezés időszakában:
  - Kivitelezési munka kizárólag nappali időszakban végezhető.
  - A kivitelező a zaj- és rezgésvédelmi követelményeket az építőipari tevékenység ideje alatt köteles betartani.
  - Az építési tevékenységhez kapcsolódó szállítási útvonalakat úgy kell megtervezni, hogy csak a szükséges mértékben érintsen zajtól védendő területeket.
2. Üzemelés időszakában:
  - A védendő épületek zaj elleni védelmének érdekében az út kezelőjének az éjszakai időszakban az Olcsva, Kölcsey utcán és Olcsvaapáti, Bajcsy-Zs. utcán a maximális sebességet 30 km/óra értékben kell meghatározni.

- A forgalomba helyezést követő 90 napon belül az üzemeltetőnek forgalomszámlálással egybekötött, a hatályos jogszabályok előírása szerinti környezeti zajterhelés-mérést kell végeztetnie az Olcsva, Kölcsey utcán és az Olcsvaapáti, Bajcsy-Zs. utcán elhelyezkedő zajtől védendő létesítményeknél.
- A szakvéleményeket a mérést követő 30 napon belül be kell nyújtani a Főosztályra. A vizsgálat eredményei alapján a Főosztály a zajterhelés elleni intézkedéseket felülvizsgálja és dönt a további esetleges intézkedésekről.

#### Földtani közeg védelmére vonatkozó előírások

- Az építési és szállítási munkálatokat csak megfelelő műszaki állapotú gépekkel, berendezésekkel lehet végezni.
- A munkagépek tárolására, karbantartására szolgáló területet, úgy kell kialakítani, hogy a környezet szennyezése kizárt legyen. A munkaterületen csak a gépek kisebb karbantartási munkáit lehet elvégezni a szükséges védelmi eszközök (pl. olajfelfogó tálcák) alkalmazása mellett.
- A munkagépek üzemanyaggal való feltöltése során üzemanyag a talajba nem kerülhet.
- A kivitelezés során meg kell akadályozni a talajszennyezést.
- A munkák befejezése után gondoskodni kell az igénybe vett munkaterület helyreállításáról.
- A téli síkosság mentesítést, a forgalombiztonság megtartásával a lehető legkisebb kijuttatott anyagmennyiséggel kell elvégezni.

#### Az eljárásba bevont szakhatóságok előírásai:

**A Szabolcs-Szatmár-Bereg Vármegyei Kormányhivatal, mint területi hulladékgazdálkodási hatóság hatáskörében a Környezetvédelmi, Természetvédelmi és Hulladékgazdálkodási Főosztály Hulladékgazdálkodási Osztálya az 5691-1/2023. számon kiadott szakhatósági állásfoglalásában az alábbi előírások betartása mellett hozzájárult a tervezett tevékenység megvalósításához:**

- Minden tevékenységet úgy kell megtervezni és végezni, hogy az a környezetet a lehető legkisebb mértékben érintse, vagy a környezet terhelése és igénybevétele csökkenjen, ne okozzon környezetveszélyeztetést vagy környezetszennyezést, biztosítsa a hulladékképződés megelőzését, a képződő hulladék mennyiségének és veszélyességének csökkentését, a hulladék hasznosítását, továbbá környezetkímélő ártalmatlanítást.
- Hulladékgazdálkodási tevékenységet az emberi egészség veszélyeztetése és a környezet károsítása nélkül úgy kell végezni, hogy az ne jelentsen kockázatot a környezeti elemekre, ne okozzon lakosságot zavaró (határértéket meghaladó) zajt vagy bűzt, és ne befolyásolja hátrányosan a tájat, valamint a védett természeti és kulturális értékeket.

**A Szabolcs-Szatmár-Bereg Vármegyei Katasztrófavédelmi Igazgatóság a 36500/3910-3/2023.ált. számon kiadott szakhatósági állásfoglalásában az alábbi előírások betartása mellett járult hozzá a tevékenység megvalósításához:**

1. Amennyiben sor kerül ivóvízvezetékek, szennyvízvezetékek átépítésére, védelembe helyezésére, kiváltására, megszüntetésére, új ivóvízvezeték, szennyvízvezeték építésére, úgy azok megvalósítása/üzemeltetése vízjogi engedély köteles tevékenység.
2. Amennyiben a csapadékvíz elvezető/elhelyező létesítmények nem csak az út víztelenítését szolgálják, hanem a hozzá kapcsolódó vízgyűjtőterület káros csapadékvizektől való mentesítését is, úgy megvalósításuk/üzemeltetésük vízjogi létesítési/üzemeltetési engedély köteles tevékenység.

*Vízjogi engedély köteles tevékenység esetében a forgalomba helyezési eljáráshoz hatóságom csak a vízjogi üzemeltetési engedély kiadását követően járulhat hozzá.*

3. Vízet, vízi utat, vízellátást és tartozékaikat más nyomvonalas jellegű létesítménnyel megközelíteni úgy szabad, hogy állagukat, biztonságukat, valamint használatukat, karbantartásukat és üzemeltetésüket a megközelítő létesítmény ne veszélyeztesse, illetve ne akadályozza.
4. A felszín alatti vizek jó minőségi állapotának védelme érdekében a létesítmények megvalósításánál, a tevékenységek végzésénél a 219/2004. (VII.21.) Korm. rendelet előírásait maradéktalanul be kell tartani.
5. A tevékenységet a környezet szennyezését és károsítását kizáró módon úgy kell végezni, hogy a talaj, illetve azon keresztül a felszín alatti víz ne szennyeződjön, a felszín alatti víz állapotában a tevékenység ne okozzon a 6/2009. (IV.14.) KvVM-EÜM-FVM együttes rendelet mellékleteiben megállapított (B) szennyezettségi határértékeket meghaladó minőség romlást.
6. Az út területéről elvezetett csapadékvíz felszíni befogadóba akkor vezethető, illetve akkor szikkasztható el a területen, ha a vízminőségi paraméterek értékei megfelelnek a felszíni vizek minősége védelmének szabályairól szóló 220/2004. (VII. 21.) Korm. rendelet által előírt és vízszennyező anyagok kibocsátásaira vonatkozó határértékekről és alkalmazásuk egyes szabályairól szóló 28/2004. (XII. 25.) KvVM rendelet 2. számú melléklete szerint vonatkozó határértékeknek és nem okoz a földtani közeg és a felszín alatti víz szennyezéssel szembeni védelméhez szükséges határértékekről és a szennyezések méréséről szóló 6/2009. (IV.14.) KvVM-EÜM-FVM együttes rendelet mellékleteiben megállapított (B) szennyezettségi határértékeket meghaladó minőség romlást.
7. A terhelés csökkentése (külterületen) érdekében új utak esetében kötelező a közlekedési út felületéről csapadékvízzel lemosódó TPH, PAH és nehézfémek (Pb, Cu, Zn, Cd, Ni, Cr) visszatartása tározásos ülepítéssel és talajszűréssel, vagy olajfogásra alkalmas betétű szűrő műtárggyal.
8. A csapadékvíz akkor szikkasztható el a területen, ha az elszívárogtatásra használt területen a 219/2004. (VII. 21.) Korm. rendelet 10.§-a figyelembevételével a talajvíz és a földtani közeg szennyezettsége a 6/2009. (IV. 14.) KvVM-EÜM-FVM együttes rendeletben megállapított „B” szennyezettségi határértéket nem haladja meg.
9. A gyorsforgalmi út és ahhoz kapcsolódó hidak, átereszek stb. építése során úgy kell eljárni, hogy a felszíni és felszín alatti vizeket szennyezés ne érje.
10. A csapadékvíz elvezető művek tisztításáról, karbantartásáról gondoskodni kell.
11. A tevékenység végzése során igénybe vett gépi berendezések és szállítójárművek üzemeltetése, karbantartása során gondoskodni kell arról, hogy üzemanyag és kenőanyag ne kerülhessen a talaj felszínére, valamint a felszíni és felszín alatti vizekbe. A szennyezések megelőzése érdekében a gépek rendszeres ellenőrzésére és a szükséges karbantartási munkák elvégzésére, kimondottan erre a célra kialakított, megfelelő műszaki védelemmel rendelkező helyen kell gondoskodni. Amennyiben vízszennyezés fordulna elő, úgy a Katasztrófavédelmi Igazgatóságot értesíteni kell és a kárelhárítást azonnal meg kell kezdeni.
12. A vízfolyásokat, nagyvízi medret, árvízvédelmi töltést érintő munkavégzés során a vízfolyást, árvízvédelmi művet kezelők előírásainak betartásáról, az akadály nélküli vízátfolyás biztosításáról, valamint az építés befejeztével a parti kezelői sávok, a meder, árvízvédelmi töltés stb. esetleges sérüléseinek helyreállításáról gondoskodni kell.
13. Az építés ideje alatt, a gépek tisztítása esetén törekedni kell arra, hogy a szennyezett víz élővízfolyásba kerülése ne következzen be. A nyomvonalal érintett vízfolyások környezetében szennyezőanyag elfolyással járó tevékenység nem végezhető (munkagépek karbantartása,

üzemanyag feltöltés stb.), gépek tárolására szolgáló telep nem alakítható ki. Gépjárművek tisztítását kizárólag a célnak megfelelő mosókban lehet végezni.

14. A nagyvízi meder, a parti sáv, a vízjárta és a fakadó vizek által veszélyeztetett területek használatát, hasznosítását szabályozó 83/2014. (III. 14.) Korm. rendeletben foglalt előírásokat be kell tartani.
15. A 219/2004. (VII. 21.) Kormányrendelet 10. § (1) bekezdése értelmében szennyező anyagok felszín alatti vízbe történő bevezetésének megelőzésére vagy korlátozására, a felszín alatti vizek jó minőségi állapotának biztosítása érdekében tevékenység végzése során szennyező anyag, illetve lebomlása esetén ilyen anyagok keletkezéséhez vezető anyagok használata, illetve elhelyezése csak környezetvédelmi megelőző intézkedéssel, és – az engedélyezhető közvetlen bevezetések kivételével – műszaki védelemmel folytatható.
16. A 219/2004. (VII. 21.) Kormányrendelet 10. § (2) a) pontja szerint tilos az 1. számú melléklet szerinti szennyező anyagnak, illetve az ilyen anyagot tartalmazó, vagy lebomlásuk esetén ilyen anyag keletkezéséhez vezető anyagnak felszín alatti vízbe történő közvetlen bevezetése.
17. A 219/2004. (VII. 21.) Kormányrendelet 10. § (2) b) pontja szerint tilos a felszín alatti vízbe veszélyes anyagok közvetett bevezetése.
18. A Felső-Tisza-vidéki Vízügyi Igazgatóság irataiban – az indokoló részben szereplő: I.001512-012/2023. sz. - foglaltakat maradéktalanul be kell tartani.
19. A beruházáshoz be kell szerezni a Felső-Tisza-vidéki Vízügyi Igazgatóság vagyongazdálkodási igazgatóság hozzájárulását.

**A Katasztrófavédelmi Igazgatóság felhívja figyelmét a tervezett vízállásmentesítéssel kapcsolatos, az indokoló részbe foglalt kötelezettségekre.**

**Az eljárás során vizsgált szakkérdésben megfogalmazott előírások:**

**A kulturális örökség védelmére kiterjedően vizsgált szakkérdésben javasolt előírások:**

1. A beruházás tekintetében a hatályos jogszabályoknak tartalmi és formai szempontból megfelelő előzetes régészeti dokumentációt kell készíteni, és azt hatóságoknak a feltárási projekttervvel együtt véleményezésre be kell nyújtani:
  - a. Az előzetes régészeti dokumentációt a lelőhely állapotában maradandó változással nem járó műszeres lelőhely-, illetve leletfelderítés és próbafeltárás alkalmazásával kell elkészíteni.
  - b. Amennyiben az érintett ingatlannal a beruházó nem jogosult rendelkezni, és az ingatlannal rendelkezni jogosult nem járul hozzá a próbafeltárás elvégzéséhez a próbafeltárást az előzetes régészeti dokumentáció elkészítését, valamint a próbafeltárást akadályozó körülmény megszűnését követően kell elvégezni.
  - c. A beruházó az előzetes régészeti dokumentáció elkészítésére jogosult **Magyar Nemzeti Múzeummal** írásbeli szerződést köteles kötni.
  - d. A próbafeltárást a feltárást végző intézmény – az erről szóló a beruházóval kötött szerződés megküldésével bejelenti az örökségvédelmi hatóságoknak.
2. A próbafeltárás eredményein alapuló előzetes régészeti dokumentáció záródokumentumát, a feltárási projekttervet az építési engedélyezés során be kell nyújtani. Az építési engedélyezési tervdokumentációt csak abban az esetben áll módomban elbírálni, amennyiben tartalmazza az előzetes régészeti dokumentáció feltárási projektterv eredményeit.
3. Az elkészített előzetes régészeti dokumentáció feltárási projekttervének eredményei alapján további régészeti szakfeladatok (régészeti megfigyelés, teljes felületű feltárás) megállapítására kerülhet sor.

4. A földmunkákkal érintett és az egyéb feltárási módszerekkel fel nem tárt területeken a kivitelezéshez szükséges elsődleges földmunkák régészeti megfigyelés biztosítása mellett végezhetőek.
5. A tervezett beruházás kivitelezése csak az előzetes régészeti dokumentáció feltárási projekttervében javasolt régészeti kutatások befejezése után kezdhető el, a feltárt terület nagyságát és határait a munkaterület átadás-átvételtől készített jegyzőkönyvben rögzíteni kell.
6. A tárgyi építmény műszaki átadás-átvételének és forgalomba helyezési engedélyének hozzájárulásához feltétel a régészeti kutatás ellátását igazoló építési naplőbejegyzés másolatának bemutatása.

#### A termőföld védelme:

A híd megvalósítása során be kell tartani a 2007. évi CXXIX. tv. (a termőföld védelméről) 43. §. (1) bekezdésének előírásait, amely szerint a szomszédos termőföldeken (szántó, gyümölcsös, rét-legelő és fásított terület művelési ágú területek) a talajvédő-gazdálkodás feltételei nem romolhatnak, a termőföld talajidegen anyagokkal nem szennyeződhet. Termőföldön talajidegen-, vagy veszélyes anyag még átmenetileg sem tárolható. (A beruházás az előzetes vizsgálati dokumentáció 3.1.1. pontja alapján termőföldet közvetlenül nem érint.)

#### Erdővédelmi előírások:

- Az erdészeti hatóság azzal a feltétellel járul hozzá az engedély kiadásához, hogy a beruházó a kivitelezés megkezdése előtt folytassa le a beruházással érintett erdőrészek és egyéb részlet vonatkozásában az erdő igénybevételére és az igénybevétel engedélyezésére irányuló eljárást (végleges igénybevételi eljárást) az erdészeti hatóságnál.
- Az építési tevékenységet úgy kell végezni, hogy a legkisebb mértékű környezetterhelést és igénybevételeit idézze elő, megelőzze a környezetszennyezést és kizárja a környezetkárosítást.

A határozathoz csatolt 1. számú melléklet a határozat elválaszthatatlan részét képezi, a határozat a melléklettel együtt érvényes.

**Ezen határozat a létesítéssel kapcsolatos, jogszabályokban előírt más engedélyek beszerzése alól nem mentesít.**

A határozat kiadásakor alapul veit körülmények jelentős megváltozását a Főosztályhoz 15 napon belül írásban be kell jelenteni.

Az előzetes vizsgálati eljárás igazgatási szolgáltatási díjköteles. Az eljárás igazgatási szolgáltatási díját, azaz 250.000 Ft-ot a környezethasználó megfizette, egyéb eljárási költség nem keletkezett.

A Főosztály a határozatot hirdetményi úton közli az érintett nyilvánossággal.

A határozat ellen közigazgatási úton további jogorvoslatnak helye nincs, az a közléssel véglegessé válik, amely ellen - a közléstől számított harminc napon belül - közigazgatási pert lehet indítani, amelyet a Debreceni Törvényszékhez (4026 Debrecen, Perényi u. 1.) címzett, de a Főosztályon írásban, vagy elektronikus kapcsolattartásra kötelezett esetén elektronikus úton benyújtott keresettel lehet kezdeményezni.

A közigazgatási per kezdeményezése esetén fizetendő illeték mértékét az illetékekről szóló 1990. évi XCIII. törvény (továbbiakban: Itv.) 45/A. §-a határozza meg, amelyet a 74. §-ban meghatározott módon kell megfizetni.

A bíróság a pert tárgyaláson kívül bírálja el, a felek bármelyikének kérelmére, vagy ha szükségesnek tartja, tárgyalást tart.

#### **INDOKOLÁS**

Az Építési és Közlekedési Minisztérium (1054 Budapest, Alkotmány utca 5.) meghatalmazása alapján eljáró UTIBER Közúti Beruházó Kft. (1115 Budapest, Csóka utca 7-13.) 2023. július 13. napján az Olcsva-Olcsvaapáti közötti új Szamos-folyó híd megvalósításának előzetes vizsgálatára vonatkozó kérelmet és előzetes vizsgálati dokumentációt nyújtott be a Főosztályra, és kérte az előzetes vizsgálati eljárás lefolytatását. A kérelem elbírálására 2023. július 13-án közigazgatási hatósági eljárás indult.

Az előzetes vizsgálati dokumentáció munkarészeinek kidolgozásában szakértői jogosultsággal rendelkező szakértők vettek részt.

### **A tevékenység bemutatása:**

A projekt célja: műtárgy összeköttetés létesítése Olcsva és Olcsvaapáti települések között. A híd a 4119 j. út Szamos folyó feletti összeköttetését biztosítja. Jelenleg Olcsvaapátiból Vásárosnamény felé, vagy a Szamoson kompon át lehet eljutni, vagy közúton a 491 számú főúton. A projekt keretében közel 300 m hosszú híd megtervezése szükséges a hozzá kapcsolódó országos közúttal.

A tervezők az előkészítés során több nyomvonal változatot vizsgáltak, az egyeztetések eredményeként tovább tervezésre két nyomvonalváltozat került. Az előzetes vizsgálati dokumentáció két nyomvonalváltozat vizsgálatát tartalmazza, jelen eljárás műszaki tartalma az alábbi:

- a tervezett út- és hídépítés két nyomvonalváltozatban:
  - 6.4. változat ~ 925 m hosszú
  - 6.8. változat ~ 906 m hosszú
- 2 db körforgalom
- kerékpárút
- vízépítési műtárgyak.

### **A tervezett létesítmény alapadatai:**

A tervezett út külterületen „K.V.C”, míg belterületen „B.V.c.B.” tervezési osztályba sorolható, mindkét esetben a tervezési sebessége:  $v_t=50$  km/h.

A belterület – külterület határa mind a két település esetében az elsőrendű árvédelmi töltésnél található.

A keresztmetszeti kialakítás 9,50 m széles korona, 2x3,25 méter forgalmi sáv és 1,50 méter padka.

A tervezett új út teljes hosszában szükséges közvilágítás.

### **Vízszintes és magassági vonalvezetés**

#### **K.6.4 változat**

A tervezett nyomvonal korrekció ~ 925 m hosszú.

A középvízi meder térségében a keresztezési szög 90°-os. Olcsva és Olcsvaapáti oldalon is körpályák kerültek kialakításra, amelyek között a nyomvonal egyenes.

A tervezési szakasz elején a meglévő országos közúthoz csatlakozik, majd  $R=80$  m sugarú bal ívben Olcsva település 124 hrsz-ú területén kialakított körforgalmi csomópontba köt be, amelyből a gátra való üzemi csatlakozás biztosított.

Olcsvaapáti oldalon a töltésen egyenesen vezet át a bekötő út, amelyet követően körpálya kerül kialakításra, érinti a 212 hrsz-ú területet. A körpályából a gátakra való felhajtás biztosítható. A tervezési szakasz végén keleten a meglévő önkormányzati úthoz csatlakozva szintbeni csomópontot alkot. A bekötő út a 195, 196, 199/2 hrsz –ú területeken vezet át.

Magassági vonalvezetés: a tervezési szakasz elején és végén a nyomvonal meglévő országos közúthoz, illetve önkormányzati burkolt úthoz csatlakozik. Olcsvai oldalon a töltésre való felhajtás meredek, közel 5%-os. A lakóházak vonalában a töltésmagasság 2-4 m, ami 1:1,5 rézsúhajlással összesen 20-25 m szélességű beavatkozással számol. Az árvédelmi töltés keresztezés térségében az elsőrendű árvédelmi töltések magasítása szükséges rövid szakaszokon, ami egy távlati töltésfejlesztésnek megfelelő magassági szintet (MÁSZ+1,0 m) tud már biztosítani.

#### **K.6.8 változat**



A tervezett nyomvonal korrekció közel 906 m hosszú.

A meder térségében a keresztelési szög 90°-os. Olcsva és Olcsvaapáti oldalon is körpályák kerültek kialakításra, amelyek között a nyomvonal az Olcsvaapáti felőli gát térségében íves ( $R=150$  m) kialakítású. Ebben a kissugarú ívben ívbővítés szükséges ( $2 \times 0,5$  m) az úton és a hídon is.

A tervezési szakasz elején a meglévő országos közúthoz csatlakozik, majd  $R=120$  m sugarú bal ívben Olcsva település 122 hrsz-ú területen kialakított körforgalmi csomópontba köt be, amelyből a gátra való üzemi csatlakozás biztosított.

Olcsvaapáti oldalon a töltésen ívesen vezet át a bekötő út. Ezt követően körpályá kerül kialakításra, érinti a 212 hrsz-ú területet. A körpályákból a gátra való felhajtás biztosítható. A tervezési szakasz végén a meglévő önkormányzati úthoz csatlakozva szintbeni csomópontot alkot. A bekötő út a 195, 196, 199/2 hrsz -ú területeken vezet át.

Magassági vonalvezetés: a tervezési szakasz elején és végén a nyomvonal meglévő országos közúthoz, illetve önkormányzati burkolt úthoz csatlakozik. Olcsvai oldalon az árvédelmi töltésre való felhajtás meredek, közel 5%-os. Az árvédelmi töltés keresztelés térségében annak magasítása szükséges.

### **Tervezett csomópontok**

Körforgalmak épülnek a híd előtt és után is mindkét változat esetében.

### **Csapadékvíz elvezetés**

Mind Olcsva, mind Olcsvaapáti oldalon a csatlakozó utak meglévő árcai elhanyagoltak, helyenként hiányoznak. A tervezett út mellett a helyi adottságoknak megfelelő tározóárkok biztosítják a megfelelő csapadékvíz elhelyezést.

### **Kapcsolódó létesítmények:**

#### — Műtárgyak

Alsópályás acél ív híd (Network-Arch) kerül kialakításra a medertérben, előregyártott gerendás híd az ártérben.

#### — Kerékpárutak

A Szamos kétoldali árvédelmi töltését összekötő új műtárgyon a kerékpárút átvezetése az északi oldalon lett megtervezve. A Tisza nyugati árvízvédelmi töltésén több 10 km hosszon kiépült kerékpárút folytatásaként a tervezett új út mellett külön töltésen haladva északi irányból közelíthető meg Olcsva, Olcsvaapáti irányból a tervezett új műtárgyon keresztül.

#### — Közművek

A tervezett beavatkozásokkal érintett területen a Magyar Telekom Nyrt és a Szamosnet Kft. rendelkezik hírközlési hálózattal. A csomópont átépítés minden ága és a körforgalom főpálya nyomvonala is több helyen keresztez hírközlési hálózatot, melyeket az útépitési munkálatok során új nyomvonalra kell áthelyezni.

A kifesztültségű és a közvilágítási hálózatot a műtárgyak és az út építésével érintett területen ki kell váltani.

A tervezési területen a vízvezeték és a szennyvízcsatorna hálózat üzemeltetője a Tiszamenti Regionális Vízművek Zrt. Az útgeometria tervezett változása miatt a víziközmű hálózatokat az olcsvai szakaszon módosítani szükséges.

A tervezési területen 3 bar-os középnyomású gázhálózat üzemel. A tervezett kialakítás a gázhálózatot az olcsvai szakaszon érinti, amely átépítése szükséges.

Az útépités során legnagyobb mennyiségben felhasznált anyagok: földmű építéshez szükséges talaj, aszfalt, beton, a hídnál acél.

### **A tevékenységgel érintett települések: Olcsva és Olcsvaapáti Községek.**

A beruházás megvalósulásának várható éve: 2029.

**A tervezett beruházás részletes leírását a benyújtott előzetes vizsgálati dokumentáció tartalmazza.**

#### Az előzetes vizsgálati dokumentáció elbírálása:

A környezethasználó az előzetes vizsgálati eljárást a Khvr. 3. § (1) bekezdés a) pontja alapján kezdeményezte a Főosztálynál. A tervezett beruházás a Khvr. 3. sz. mellékletének 87. - Közutak és közforgalom elől el nem zárt magánutak, kerékpárutak (amennyiben nem tartozik az 1. számú mellékletbe); a) országos közút építése - pontja hatálya alá tartozik, ezért a környezetvédelmi hatóság előzetes vizsgálatban hozott döntésétől függően környezeti hatásvizsgálatra kötelezett tevékenység.

A beruházás az egyes közlekedésfejlesztési projektekkel összefüggő közigazgatási hatósági ügyek nemzetgazdasági szempontból kiemelt jelentőségű ügyé nyilvánításáról és az eljáró hatóságok kijelöléséről szóló 345/2012. (XII.6.) Korm. rendelet 1. sz. mellékletének „1.5.27. Olcsva-Olcsvaapáti között új Szamos-híd megvalósítása” pontja alapján nemzetgazdasági szempontból kiemelt jelentőségű közlekedési infrastruktúra-beruházásnak minősül.

A jelen eljárás a 345/2012. (XII.6.) Korm. rendelet 1. § (1) bekezdése, az 1. számú melléklet, és a 2. sz. melléklet 9. pontja szerint kiemelt jelentőségű ügyé minősített közigazgatási hatósági eljárás.

Az eljárásra a Khvr., a 345/2012. (XII.6.) Korm. rendelet és a nemzetgazdasági szempontból kiemelt jelentőségű beruházások megvalósításának gyorsításáról és egyszerűsítéséről szóló 2006. évi LIII. törvényben foglaltak az irányadók.

Az általános közigazgatási rendtartásról szóló 2016. évi CL. törvény (továbbiakban: Ákr.) 128. § (1) bekezdése alapján kérelemre indult eljárásban az eljárási költséget - ha jogszabály másként nem rendelkezik - a kérelmező ügyfél előlegezi. Az eljárási költségekről, az iratbetekintéssel összefüggő költségterítésről, a költségek megfizetéséről, valamint a költségmentességről szóló 469/2017. (XII.28.) Korm. rendelet 1. § (1) bekezdés 2. pontja alapján a közigazgatási hatósági eljárásban eljárási költség az igazgatási szolgáltatási díj.

Az igazgatási szolgáltatási díj mértéke a környezetvédelmi és természetvédelmi hatósági eljárások igazgatási szolgáltatási díjairól szóló 14/2015. (III.31.) FM rendelet (továbbiakban: Díjrendelet) 1. számú melléklet 35. főszáma alapján 250.000,- Ft, azaz Kettőszázötvenezer forint, amelyet az ügyfél a kérelem benyújtásával egyidejűleg megfizetett, egyéb eljárási költség nem merült fel.

Az Ákr. 43. § (2) bekezdése alapján a Főosztály a 4259-4/2023. ügyszámú levelében arról tájékoztatta a kérelmezőt, hogy az előzetes vizsgálat ügyében benyújtott kérelmet teljes eljárásban bírálja el.

A Khvr. 3. § (3) bekezdése értelmében a kérelem és az előzetes vizsgálati dokumentáció benyújtását követően a Főosztály hivatalában, valamint honlapján az eljárás megindításáról közleményt tett közzé, és a 3. § (4) bekezdés értelmében a közzétételekkel egyidejűleg 4259-5/2023. számon a tervezett tevékenység telepítési helye szerinti települések – Olcsva, Olcsvaapáti - jegyzőinek megküldte a közleményt, a kérelmet és mellékleteit. A települések jegyzői gondoskodtak a közlemény közhírré tételéről. Az eljárás megindításáról szóló közlemény közzétételének időtartama alatt a Főosztályhoz és az érintett települések jegyzőihöz nem érkezett észrevétel.

**A Főosztály az előzetes vizsgálati eljárásban a benyújtott dokumentáció, a szakhatóság állásfoglalása, a szakkérdésben adott nyilatkozatok, a megkeresésre adott válaszok és a rendelkezésre álló egyéb adatok alapján ítéli meg a tervezett tevékenység környezetre gyakorolt hatását, valamint dönt a környezeti hatásvizsgálat szükségességéről.**

A Főosztály a 4259-6/2023. számú végzésében a közigazgatási hatósági eljárás megindításáról tájékoztatta, valamint megkereste a **Hortobágyi Nemzeti Park Igazgatóság**ot, mint a természeti értékek természetvédelmi kezelőjét, ill. a Natura 2000 területek monitoringozásáért felelős szervezet, hogy közölje az ügy tárgyát képező ingatlanok vonatkozásában rendelkezésükre álló természetvédelmi adatokat, illetve az eljárás szempontjából releváns tényeket.

A Hortobágyi Nemzeti Park Igazgatóság a megkeresésre a HNPI-05465-1/2023. számon az alábbi tájékoztatást adta:

„A megkeresésben szereplő területrészt a Magyarország és egyes kiemelt térségeinek területrendezési tervéről szóló 2018. évi CXXXIX. törvény alapján az Országos Ökológiai Hálózat ökológiai folyosójának területével és „a területrendezési tervek készítésének és alkalmazásának kiegészítő szabályozásáról szóló 9/2019. (VI.14.) MvM rendelet alapján s Tájképvédelmi területek övezetével érintett.

A tervezett építési tevékenység ellen az alábbi javaslatok figyelembe vétele mellett természetvédelmi szempontból nem emelünk kifogást, azt elfogadhatónak tartjuk.

- A dokumentációban a 6.1.4. Élővilág-védelem: Növény- és állatvilág fejezetben megfogalmazott tér- és időbeli korlátozásokkal egyetértünk, kérjük azok betartását.
- A kivitelezés során deponált föld esetében, kiemelt figyelmet kell fordítani a függőleges homokfalak lehálózására vagy rézsutassá tételére, ugyanis védett madarak (gyurgyalag, partifecske) esetleges befészkelése esetén a depóniák felhasználását nem lehet elkezdni, vagy fel kell azt függeszteni.
- A kivitelezés során védett élőhely egyedének, illetve állományának veszélyeztetése esetén a munkálatokat le kell állítani és haladéktalanul értesíteni kell az illetékes természetvédelmi őrt (Habarics Béla tel.: 30/6252-116), aki a helyszínen a természeti értékek védelmének érdekében a munkálatokat felfüggesztheti, valamint a természetvédelmi hatóság által további korlátozásokat tehet.”

A Főosztály a természetvédelmi előírások megállapításánál, a természeti környezetet érintő hatások megítélése során a tájékoztatásban foglaltakat figyelembe vette.

A Felső-Tisza-vidéki Vízügyi Igazgatóság – mint a Szamos folyó érintett szakaszának kezelője – az előzetes vizsgálati eljárásban az Ákr. 10. § (1) bekezdése szerinti ügyfélnek minősül, ezért a Főosztály a 4259-7/2023. sz. iratában tájékoztatta a közigazgatási hatósági eljárás megindításáról és nyilatkozattételi lehetőségéről.

A Főosztály a 4259-13/2023. számú levelében tájékoztatta Olcsva és Olcsvaapáti községek, mint a tervezett tevékenységgel érintett települések Önkormányzatait a Khvr. 1. § (6b) bekezdése szerinti ügyféli jogállásról, valamint nyilatkozattétel lehetőségéről.

Az Önkormányzatok az ügyféli jogállását érintő kérdésben (különösen településfejlesztés, településrendezés; helyi környezet- és természetvédelem, vízgazdálkodás, vízkárelhárítás tekintetében) nyilatkozatot nem tettek.

A Főosztály a 4259-12/2023. számú végzésében Olcsva és Olcsvaapáti Községek, mint a tervezett tevékenység által érintett települések Jegyzőinek nyilatkozatát kérte arra vonatkozóan, hogy a beruházás az érintett települések jelen eljárás időpontjában hatályos településrendezési eszközeivel, valamint a helyi környezet- és természetvédelemmel kapcsolatos önkormányzati szabályozással összhangban van-e.

**Vásárosnamény Közös Önkormányzati Hivatal Jegyzője** a 153/555-2/2023. számú iratában az alábbi állásfoglalást adta:

„- A tervezett beruházás nem ellentétes **Olcsva Község** Önkormányzat Képviselő-testületének módosított 6/2006. (IV.06.) Ök. rendeletével elfogadott Helyi Építési Szabályzatában és Szabályozási Tervében előírt környezetvédelmi és természetvédelmi szabályozással.

- A híd létesítésének mindkét változata a jelen eljárás időpontjában hatályos településrendezési eszközökkel nincs összhangban, mivel a tervezett körforgalmak lakóövezeti területet vesznek igénybe, a híd nyomvonala pedig erdő területet. Az összhang a rendezési terv módosításával teremthető meg, amelynek jelentős időigénye van. „

**Nábrádi Közös Önkormányzati Hivatal Jegyzője** az olc/261-3/2023. számú iratában tájékoztatta a Főosztályt arról, hogy **Olcsvaapáti Község** Önkormányzata nem rendelkezik helyi építési szabályzattal és nincs helyi környezet- és természetvédelmi rendelet sem a településen, így nem tudjuk a kért dokumentumokat megküldeni.

A Főosztály a 4259-8/2023. számú végzésében az egyes közérdeken alapuló kényszerítő indok alapján eljáró szakhatóságok kijelöléséről szóló 531/2017. (XII.29.) Korm. rendelet 1. melléklet 9. táblázat 2. és 3. pontja alapján a Szabolcs-Szatmár-Bereg Vármegyei Katasztrófavédelmi Igazgatóság, mint területi vízügyi, vízvédelmi hatóság szakhatósági állásfoglalását kérte.

A **Szabolcs-Szatmár-Bereg Vármegyei Katasztrófavédelmi Igazgatóság** a 36500/3910-3/2023.ált. számú szakhatósági állásfoglalását előírásokkal adta meg. Az előírásokat a határozat rendelkező része tartalmazza, melyet a szakhatóság az alábbiak szerint indokolt:

„Az 531/2017. (XII. 29.) Korm. rendelet 1. számú melléklet 9. táblázatának 2. és 3. pontjai alapján:

– „Annak elbírálása, hogy a tevékenység vízellátása, a keletkező csapadék- és szennyvíz elvezetése, valamint a szennyvíz tisztítása biztosított-e, vízbázis védőterületére, védőidomára, jogszabályban, illetve határozatban meghatározott előírások érvényesíthetők-e, továbbá annak elbírálása, hogy a tevékenység az árvíz és a jég levonulására, a mederfenntartásra milyen hatást gyakorol.”

– „Annak elbírálása, hogy a tevékenység kapcsán a felszíni és felszín alatti vizek minősége, mennyisége védelmére és állapotromlására vonatkozó jogszabályban, illetve határozatban meghatározott előírások érvényesíthetők-e.”

A Katasztrófavédelmi Igazgatóság 36500/3910-1/2023.ált. számú iratában a tárgyi ügyre vonatkozó adatokat kért a Felső-Tisza Vidéki Vízügyi Igazgatóságtól a megalapozott szakhatósági állásfoglalás elkészítése érdekében.

A Felső-Tisza Vidéki Vízügyi Igazgatóság az I-001512-012/2023. számú iratában az alábbi tájékoztatást adta:

„Az Olcsva-Olcsvaapáti közötti új Szamos híd építése ügyében történt vízügyi adatszolgáltatás, melyben a tervező részére az alábbi előírások lettek meghatározva:

**A fenti területen jelenleg nincs távlati árvízvédelmi fejlesztés tervezve.**

**A 17/2002. (III. 7.) KöViM rendelet alapján a Szamos folyó nem tartozik a hajózásra alkalmas víziutak közé.**

#### **Felszín alatti vizek védelme**

- Olcsvaapáti község vízellátása az Olcsvaapáti Községi Vízműről történik, mely vízbázisa becsült hidrogeológiai védőterülettel rendelkezik, mely érinti a tervezési területet. A helyszínrajz releváns részét, valamint a vízellátást biztosító kutak alapadatait mellékeljük.
- A védőidomokon és védőövezetekben végezhető tevékenységek korlátozását a 123/1997. (VII.18.) kormányrendelet 5. számú melléklete tartalmazza.
- A beruházással érintett területet érinti az országos vízminőség-védelmi terület térségi övezete. (A helyszínrajz releváns részét mellékeljük)
- A 27/2004 (XII. 25.) KvVM rendelet értelmében Olcsva és Olcsvaapáti település a **fokozottan érzékeny** felszín alatti vízminőség védelmi területen lévő települések közé tartozik.
- A vizek mezőgazdasági eredetű nitrátszennyezéssel szembeni védelméről szóló 27/2006. (II. 7.) Korm. rendelet szerint Olcsva és Olcsvaapáti település a **nitrátérzékeny** területek közé tartoznak.

#### **Öntözés**

Engedélyezett felszíni, felszín alatti vízből történő öntözés valamint meliorált terület a beruházási területen nem található.

### Árvízvédelmi és folyógazdálkodási tervezési előírások, kikötések:

- A 120/1999. (VIII.6.) Kormányrendelet 1. melléklete tartalmazza a vizeknek és egyéb vízelétesítményeknek más, nyomvonalas jellegű építménnyel történő megközelítésére, keresztezésére vonatkozó előírásokat. Az abban foglaltakat maradéktalanul be kell tartani.
- A 30/2008. (XII. 31.) KvVM rendelet 23. §-a szerint az árvízvédelmi földmű és fal mentén a hullámtéren a vízdali töltésláb vonalától mért 60 méteren, a mentett oldalon pedig 110 méteren belül anyagödröt, munkagödröt nyitni, szabadkifolyású kutat létesíteni, tavat kialakítani, illetve a fedőréteg tartós eltávolításával járó tevékenységet folytatni **csak a vízügyi igazgatóság hozzájárulásával**, szükség esetén részletes talajfeltárás, állékonysági és szivárgási vizsgálat alapján lehet.
- Árvízvédelmi szempontból a 147/2010. (IV.29) Kormányrendelet 1. sz. mellékletében (A vizeknek és vízelétesítményeknek más, nyomvonal jellegű építménnyel történő keresztezésére és megközelítésére vonatkozó részletes szabályok) foglaltakat be kell tartani.
- A keresztező létesítmény tartószerkezetét a parti sávon, illetve az árvízvédelmi töltés lábvonalától- a töltésfejlesztés mértékét is figyelembe véve – 10 m-es sávon belül tilos elhelyezni.
- Hullámtéren a térszín felett keresztező létesítményt a mértékadó árvízszint, illetve az eddig előfordult legnagyobb vízállás közül a magasabb felett kell átvezetni úgy, hogy a híd tartószerkezete a jég vagy árvíz levonulását, a vízi közlekedést ne zavarják, mederelfajulást ne okozzanak, ne akadályozzák az árvízvédekezést és a mederszabályozási tevékenységet.
- A hidat olyan helyre kell tervezni, ahol a kisvízi, középvízi és nagyvízi sodorvonal helyzete a tervezett hídszelvény környezetében lényegesen nem tér el egymástól, valamint úgy kell kialakítani, hogy a tengelye lehetőleg merőleges legyen a középvízi meder nyomvonalára.
- A hídníllások méreteit és a szerkezetük alsó élét úgy kell meghatározni, hogy a híd a mértékadó vízhozam mellett ne okozzon olyan duzzasztást, és ne idézze elő a vízsebesség olyan növekedését, ami a meder elfajulását okozhatja. Olyan folyószakaszok áthidalásánál, amelyeknél a kétoldali hullámtér együttes szélessége eléri vagy meghaladja a középvízi meder szélességét, minden esetben külön hidraulikai vizsgálatot kell végezni.
- Ha vízügyi, ökológiai és gazdasági szempontok lehetővé teszik, a méretezésre mértékadó vízhozam a főmeder, valamint hullámtér mellékágai vagy holtágai között megosztva vezethető.
- A hídfők függőleges síkját és a pillérekét úgy kell kialakítani, hogy a középvízi sodorvonallal párhuzamosak legyenek. A hídpillérek sem a kisvízi, sem a középvízi, sem a nagyvízi sodorvonalba nem kerülhetnek.
- A folyón a híd elhelyezését úgy kell megválasztani, és azt úgy kell kialakítani, hogy a víz, az uszadék, a hordalék és a jég levonulását, valamint a vízi közlekedést ne akadályozza, a meder állandóságát kedvezőtlenül ne befolyásolja. A híd szerkezeti részein esetlegesen fennakadó és összegyülekező uszadék eltávolítása mindenkor a híd kezelőjének vagy üzemeltetőjének feladata. A hidat úgy kell elhelyezni, hogy a folyó általános szabályozási tervébe illeszkedjen, ezt szabályozási és partbiztosítási művekkel kell biztosítani.
- Nem hajózható folyón átvezetett híd esetében a fő nyílást a sodorvonal felett kell elhelyezni.
- A hídszerkezet alsó élének magasságát úgy kell meghatározni, hogy annak legalacsonyabb pontja is a mértékadó árvízszintnél legalább a folyók mértékadó árvízszintjeiről szóló jogszabályban meghatározott magassági biztonsággal magasabban legyen. Ha a jeges árvízszint a mértékadó, a hídszerkezet alsó élének magasságát a jeges legnagyobb vízszint (LNV) és a jogszabályban előírt magassági biztonság összegzett értéke határozza meg.
- A mederbe pillér akkor építhető, ha az általa – mértékadó árvízi helyzetben – okozott hatások elfogadhatósága hidrodinamikai 2D modellezéssel igazolt. A pillér parti sávon történő elhelyezése esetén a mederoldal védelmét a meder kezelőjének előírásai szerint kell megoldani.
- A hídpillért csak úgy lehet elhelyezni, hogy ne okozzon 4,0 cm-nél nagyobb visszaduzzasztást vagy mederkimosódást. A meder védelmét a meder kezelőjének előírásai szerint kell megoldani.

- Kerülni kell a híd elhelyezését folyókanyarulatban.
- A folyón a hidat úgy kell elhelyezni és kialakítani, hogy a hídfők és pillérek elhelyezése folytán káros duzzasztás, vagy sebességnövekedés és ezek következtében káros kimélyülés vagy partrongálás ne állhasson elő. A megengedhető határsebesség megállapításánál meg kell vizsgálni a híd körüli meder talaját.
- A hídnnyílások méreteit és a szerkezetük alsó élét úgy kell meghatározni, hogy a híd a mértékadó vízhozam mellett ne okozzon olyan duzzasztást, és ne idézze elő a vízsebesség olyan növekedését, ami a meder elfajulását okozhatja. **Olyan folyószakaszok áthidalásánál, amelyeknél a kétoldali hullámtér együttes szélessége eléri, vagy meghaladja a középvízi meder szélességét, minden esetben külön hidraulikai vizsgálatot kell végezni.**
- A keresztező létesítmény tartószerkezetét a parti sávon, illetve az árvízvédelmi töltés lábvonalatól - a töltésfejlesztés mértékét is figyelembe véve - 10 m-es sávon belül tilos elhelyezni!
- A hídszelvényrel érintett töltésszakaszon az aktuális 74/2014. (XII. 23.) BM rendeletben foglalt MÁSZ+1 m biztonsági érték figyelembevételével meghatározott magasságra szükséges kiépíteni a töltést.
- A megfelelő töltéstartozékok kihelyezése a közúti keresztezésnél a vonatkozó, hatályos főigazgatói utasítás szerint (sorompó, tábla) történjen meg.
- A ráforduló ívek kialakítása célszerűen tegye lehetővé a munkagépek és vontatmányaik, tehergépjárművek, fenntartógépek biztonságos behajtását a kapcsolódó töltésszakaszokra a padka terhelése nélkül. A ráfordulási sugarak meghatározása helyszíni adottságok figyelembevételével történjen.
- A tervezett közúti csatlakozásoknál a jelenleg burkolatlan szakaszokon szükséges 10-10 méteren aszfaltburkolatot kifuttatni a töltéskoronán sárrázó céllal, továbbá megkönnyítve egy esetlegesen később kialakítandó koronaburkolat kapcsolását a Közút érintése nélkül. A burkolt szakasznak a MÁSZ figyelembevételével meghatározott magasságra kiépítettnek kell lennie teljes hosszában.
- A tervezett híd paramétereinek ismeretében vizsgálni kell majd, hogy hol szükséges rámpa létesítése az előtér megközelítése céljából, amelynek mindenhol biztosítottak kell lenni.
- Biztosítani kell, hogy a védekezésnél és fenntartásnál alkalmazott gépjárművek a védvonalon az útépítés után is akadálymentesen átmelessenek."

A benyújtott dokumentációban az alábbiak kerültek megállapításra:

*„A beruházó Olcsva és Olcsvaapáti települések között műtárgy összeköttetés – új Szamos-híd – megvalósítását tervezi. Alsópályás acél ív híd (NetworkArch) került kialakításra a medertérben, az ártérben pedig előre gyártott gerendás híd.*

*A jelen beruházás az Országos Vízügyi Igazgatóság Terv (OVGT) alapján a Szamos-Kraszna alegység és a Felső-Tisza alegység területét érinti.*

*A 27/2004 (XII. 25.) KvVM rendelet értelmében Olcsva és Olcsvaapáti település a fokozottan érzékeny felszín alatti vízminőség védelmi területen lévő települések közé tartozik.*

*A tervezett nyomvonal korrekció ~ 925 m hosszú.*

*A tervezési szakasz elején és végén meglévő országos közúthoz, illetve önkormányzati burkolt úthoz csatlakozik a nyomvonal. Körforgalmak épülnek a híd előtt és után is.*

*Mind Olcsva, mind Olcsvaapáti oldalon a csatlakozó utak meglévő árcai elhanyagoltak, sokhelyütt hiányoznak. A tervezett út mellett a helyi adottságoknak megfelelően (mivel gazdaságosan és gravitációs úton nem megoldható) tározó árkok biztosítják a megfelelő csapadékvíz-elhelyezést.*

*A tervezett új út mellett külön töltésen haladva északi irányból közelíthető meg Olcsva Olcsvaapáti irányából a tervezett új műtárgyon keresztül.*

*A tervezési területen a vízvezeték és a szennyvízcsatorna hálózat üzemeltetője a Tiszamenti Regionális Vízművek Zrt. Az útgeometria tervezett változása miatt a víziközmű hálózatokat az olcsvai szakaszon módosítani szükséges.*

*Új pihenő vagy benzinkút nem létesül a tárgyi út mentén.*

*Az út (és híd) üzemelése során szennyvíz nem keletkezik.*

*A felszín közeli vizek elhelyezkedésére, áramlására a csapadék és a párolgás hat döntően, kisebb területen a folyók vízjárása, az oldalról odaszivárgó, illetve onnan elszivárgó vizek, valamint a rétegvízbe jutó és onnan felszivárgó rétegvizek hatása érvényesül. A talajvíz mélysége Magyarország talajvíztérképe alapján 4-8 méter mélyen vagy annál mélyebben található.*

*A beruházási területen nem található engedélyezett felszíni, felszín alatti vízből történő öntözés, valamint meliorált terület.*

*Mederkorrekcióra nincs szükség.*

*Magyarország Árvízi Országos Kockázatkezelési Tervéhez készült árvízi modellezések alapján a tervezési területet 30, 100, illetve 1000 éves valószínűségű elöntések veszélyeztetik, árvizek kialakulásának kockázata közepes, mert a terület érinti a nagyvízi meder területének övezetét."*

A tevékenység – fenti előírás betartása esetén – megfelel a felszín alatti vizek minősége védelmére vonatkozó jogszabályi követelményeknek.

A létesítmény megvalósítása – rendelkező részbe foglalt előírások betartása esetén – az árvíz és a jég levonulására nem gyakorol káros hatást.

**Amennyiben a területen található elbontandó vízilétesítmény, annak megszüntetése vízjogi engedély köteles tevékenység.**

Az estelegesen érintett vízfolyások, mederkorrekciók, csatorna keresztezések esetleges áthelyezése, kiváltása vonatkozásában be kell szerezni a vagyronkezelő hozzájárulását. A vízfolyások, mederkorrekciók, csatorna keresztezések esetleges áthelyezése, kiváltása vízjogi engedély köteles tevékenység.

**A szennyezett csapadékvíz tisztítására előtisztító műtárgyat kell létesíteni, melynek beépítése és üzemeltetése vízjogi engedély köteles tevékenység.**

A tervezett útszakasz megvalósításához kapcsolódó (csapadékvíz elvezetését/elhelyezését és tisztítását, közművezeték kiváltás, áthelyezés stb.) vízilétesítmények kialakítása csak a vízügyi hatóság által kiadott végleges vízjogi létesítési engedély, az üzemeltetése végleges vízjogi üzemeltetési engedély birtokában kezdhető meg.

A megvalósítandó vízilétesítmények kialakítása csak a vízügyi hatóság által kiadott végleges vízjogi létesítési engedély, az üzemeltetése végleges vízjogi üzemeltetési engedély birtokában kezdhető meg a vízgazdálkodásról szóló 1995. évi LVII. törvény 28.§ (1) bekezdése alapján: „Vízjogi engedély szükséges - jogszabály által bejelentéshez kötött tevékenységektől eltekintve - a vízimunka elvégzéséhez, illetve vízilétesítmény megépítéséhez, átalakításához és megszüntetéséhez (létesítési engedély), továbbá annak használatbavételéhez, üzemeltetéséhez, valamint minden vízhasználathoz (üzemeltetési engedély).

A megvalósult vízilétesítmények használatbavételéhez szükséges vízjogi üzemeltetési engedély kérelméről és mellékleteiről a 72/1996. (V. 22.) Korm. rendelet 5. §-a és a 41/2017. (XII. 29.) BM rendeletben rendelkezik.

**Vízjogi engedély köteles tevékenység esetében a forgalomba helyezési engedélyezési eljáráshoz hatóságom csak a vízjogi üzemeltetési engedély kiadását követően járulhat hozzá.**

A vízgazdálkodásról szóló 1995. évi LVII. Tv. 33/G § és a vízgazdálkodási hatósági jogkör gyakorlásáról szóló 72/1996. (V. 22.) Kormányrendelet 23/A.§ (2) bekezdése alapján az elektronikus ügyintézésre kötelezett ügyfél és az elektronikus ügyintézészt választó természetes személy vízügyi hatósági ügyeit a VIZEK integrált hatósági rendszeren keresztül intézheti.

Fentiek alapján felhívom szíves figyelmét, hogy beadványa kizárólag akkor minősül kérelemnek, és a hatóság abban az esetben indítja meg a hatáskörébe tartozó eljárást, amennyiben a kérelmét elektronikus ügyintézészt biztosító információs rendszer, a VIZEK integrált hatósági rendszeren (vizek.gov.hu) keresztül nyújtja be.

A rendelkező részben foglaltak teljesülése esetén a tervezett létesítmény, illetve tevékenység nem jelent veszélyt a felszíni és felszín alatti vízkészletekre, vízbázisra, a felszíni vizek minősége védelmének szabályairól szóló 220/2004. (VII. 21.) Korm. rendeletben, a felszín alatti vizek védelméről szóló 219/2004. (VII.21.) Korm. rendeletben foglalt követelmények betartása biztosítható.

A megvalósult vízellétesítmények használatbavételéhez szükséges vízjogi üzemeltetési engedély kérelméről és mellékleteiről a 72/1996. (V. 22.) Korm. rendelet 5. §-a és a 41/2017. (XII. 29.) BM rendeletben rendelkezik.

A tervezési terület kijelölt vagy becsült vízbázis „B” jelű hidrogeológiai védőterületét nem érinti.

Fentiek alapján megállapítható, hogy tervezett létesítmény és ahhoz kapcsolódó építési, üzemelési/karbantartási tevékenység, megfelelő műszaki állapotú technológiai berendezések alkalmazásával, a munkafolyamatok megfelelő szervezésével, a csapadékvíz tisztító létesítmények szakszerű üzemeltetésével a vonatkozó előírások betartása esetén a vizek minőségi állapotában nem fog a jelenleginél kedvezőtlenebb állapotot okozni, a vizek szennyeződése megelőzhető, kiküszöbölhető. A tervezett vízvédelmi beavatkozások a jó vízminőségi állapot elérését, megőrzését szolgálják.

Amennyiben sor kerül ivóvízvezetékek, szennyvízvezetékek kiváltására, megszüntetésére, új ivóvízvezeték, szennyvízvezeték építésére, úgy azok megvalósítása/üzemeltetése vízjogi engedély köteles tevékenység. Amennyiben a csapadékvíz elvezető/elhelyező létesítmények nem csak az út víztelenítését szolgálják, hanem a hozzá kapcsolódó vízgyűjtőterület káros csapadékvizektől való mentesítését is, úgy megvalósításuk/üzemeltetésük vízjogi létesítési/üzemeltetési engedély köteles tevékenység, a közúti közlekedésről szóló 1988. évi I. törvény 47. § 9. pontjának megfelelően. *Vízjogi engedély köteles tevékenység esetében a forgalomba helyezési eljáráshoz hatóságom csak a vízjogi üzemeltetési engedély kiadását követően járulhat hozzá.*

A beruházás építése, illetve üzemelése a felszíni víztest fizikai tulajdonságainak módosulását, vagy a felszín alatti víztest szintjének változását nem eredményezi, a vizek kémiai és ökológiai állapotát várhatóan nem befolyásolja negatívan.

A felszíni és felszín alatti vizek jó minőségi állapotának elérése, biztosítása érdekében, a vizek szennyeződésének megelőzéséről a felszíni vizek minősége védelmének szabályairól szóló 220/2004. (VII. 21.) Korm. rendelet 4. és 9. §-a, valamint a felszín alatti vizek védelméről szóló 219/2004. (VII. 21.) Korm. rendelet 10. §-ának (1) bekezdése alapján figyelembe véve Magyarország felülvizsgált, a Kormány által elfogadott (VGT3) vízgyűjtő-gazdálkodási terve alapján rendelkeztem.

**Fentiek alapján megállapítható, hogy a tervezett tevékenység a rendelkező részben előírtak betartásával, fegyelmezett üzemeltetés mellett, valamint a technológiai rend betartásával nem jelent veszélyt a felszíni és felszín alatti vízkészletekre, a felszíni vizek minősége védelmének szabályairól szóló 220/2004. (VII. 21.) Korm. rendeletben, valamint a felszín alatti vizek védelméről szóló 219/2004. (VII.21.) Korm. rendeletben foglalt követelmények betartása biztosítható.**

A környezet védelmének általános szabályairól szóló 1995. évi LIII. törvény (a továbbiakban: Kvt.) 66/A. § (1) bekezdése és a vízügyi igazgatási, valamint a vízügyi hatósági feladatokat ellátó szervek kijelöléséről szóló 223/2014. (IX.4.) Korm. rendelet (továbbiakban: 223/2014. (IX.4.) Korm. rend.) 10. § (3a) bekezdése alapján a környezethasználattal járó tevékenység engedélyezésére irányuló hatósági eljárásban a környezetvédelmi szempontok részét képező vízvédelmi szempontok érvényesülését vízvédelmi hatósági jogkörömben szakkérdésként megvizsgáltam.

A Kvt. 66/A §. (2) bekezdése rögzíti, hogy a hatóság a tervezett tevékenység elvégzéséhez nem járulhat hozzá, ha az környezeti elemet, így a felszíni, vagy felszín alatti vizet veszélyeztetne vagy károsítana.

A felszíni és felszín alatti vizek jó minőségi állapotának elérése, biztosítása érdekében, a vizek szennyeződésének megelőzéséről a felszíni vizek minősége védelmének szabályairól szóló 220/2004. (VII. 21.) Korm. rendelet 4. és 9. §-a, valamint a felszín alatti vizek védelméről szóló 219/2004. (VII. 21.) Korm. rendelet 10. §-ának (1) bekezdése alapján figyelembe véve Magyarország felülvizsgált, a Kormány által elfogadott (VGT3) vízgyűjtő-gazdálkodási terve alapján rendelkeztem.

**Az egyes közlekedésfejlesztési projektekkel összefüggő közigazgatási hatósági ügyek nemzetgazdasági szempontból kiemelt jelentőségű ügyé nyilvánításáról és az eljáró hatóságok**



**Kijelöléséről szóló 345/2012. (XII. 6.) Korm. rendelet alapján a tárgyi ügy nemzetgazdasági szempontból kiemelt jelentőségű.** A nemzetgazdasági szempontból kiemelt jelentőségű beruházások megvalósításának gyorsításáról és egyszerűsítéséről szóló 2006. évi LIII. Törvény 5.§ (1) bekezdése alapján a Katasztrófavédelmi Igazgatóság szakhatósági állásfoglalását a megkeresés beérkezésének napjától számított 15 napon belül megadta.

A Katasztrófavédelmi Igazgatóság szakhatósági állásfoglalását a vízbázisok, a távlati vízbázisok, valamint az ivóvízellátást szolgáló vízelékesítmények védelméről szóló 123/1997. (VII. 18.) Korm. rendelet, a vízgazdálkodási hatósági jogkör gyakorlásáról szóló módosított 72/1996. (V. 22.) Korm. rendelet 1. § (1) bekezdése szerint, 531/2017. (XII. 29.) Korm. rendelet 1. számú melléklet 9. számú táblázatának 2. és 3. pontjában megállapított szakkérdésben, az általános közigazgatási rendtartásról szóló 2016. évi CL. törvény (továbbiakban: Ákr.) 55. § alapján, a 80. §-ban meghatározott formában, a 81. § -nak megfelelő tartalommal hozta meg.

A Katasztrófavédelmi Igazgatóság hatáskörét a vízügyi igazgatási és a vízügyi, valamint a vízvédelmi hatósági feladatokat ellátó szervek kijelöléséről szóló 223/2014. (IX. 4.) Korm. rendelet 10.§ (1) bekezdés 7. pontja, illetékességét ugyanezen Korm. rendelet 2. számú melléklet 7. pontja állapítja meg.

A fellebbezési jogról tájékoztatást az Ákr. 116. § (1) bekezdésére tekintettel adtam.

Az Ákr. 85. § (1) bekezdésére tekintettel kérem, az érdemi határozatot a Katasztrófavédelmi Igazgatóság részére megküldeni szíveskedjen."

A Főosztály a 4259-9/2023. számú végzésében az *egyes közérdeken alapuló kényszerítő indok alapján eljáró szakhatóságok kijelöléséről* szóló 531/2017. (XII.29.) Korm. rendelet 1. melléklet 9. táblázat 20. pontjában szereplő szakkérdésekben a Szabályozott Tevékenységek Felügyeleti Hatóságát kereste meg szakhatóságként.

**A Szabályozott Tevékenységek Felügyeleti Hatósága Bányászati és Gázipari Főosztály Miskolci Bányafelügyeleti Osztály SZTFH-BANYASZ/10768-2/2023. számú iratában az előzetes vizsgálati eljárás során indult szakhatósági eljárását hatáskörének hiányában megszüntette.**

Döntését az alábbiakkal indokolta:

„A Bányafelügyelet a beérkezett dokumentációk, valamint saját nyilvántartásai alapján az alábbiakat állapította meg:

- a tevékenység végzése nem felszínmozgás-veszélyes területen tervezett, illetve az állam kizárólagos tulajdonát képező, az állami ásványi nyersanyag és geotermikus nyilvántartás szerint nyilvántartott ásványi nyersanyagvagyon területét nem érinti.

A Bányafelügyelet megállapította, hogy az *egyes közérdeken alapuló kényszerítő indok alapján eljáró szakhatóságok kijelöléséről* szóló 531/2017. (XII.29.) Korm. rendelet 1. melléklet 9. pontja táblázatának 20. sora alapján a szakhatóság közreműködésére vonatkozó feltételek nem teljesülnek, ezért hatáskörének hiányát állapította meg és az *általános közigazgatási rendtartásról* szóló 2016. évi CL. törvény (a továbbiakban: Ákr.) 55. § (2) bekezdés és a 17. §-a alapján a rendelkező rész szerint döntött.

A bányafelügyelet részére *igazgatási szolgáltatási díjakról és egyéb eljárási költségekről, valamint a felügyeleti díj fizetésének részletes szabályairól* szóló 9/2022. (I.28.) SZTFH rendelet 2. §-a által előírt, 2. számú melléklet 5. pontja szerinti 23 000,-Ft igazgatási szolgáltatási díj rendezett.

A végzés elleni önálló jogorvoslat lehetőségét az Ákr. 55. § (4) bekezdése zárja ki.

A Bányafelügyelet hatáskörét az *egyes közérdeken alapuló kényszerítő indok alapján eljáró szakhatóságok kijelöléséről* szóló 531/2017. (XII.29.) Korm. rendelet 1. melléklet 9. pontja táblázatának 20. sora állapítja meg, illetékességét a *bányásatról* szóló 1993. évi XLVIII. törvény 43. § (1) bekezdésén alapul."

A Főosztály 4259-10/2023. számú végzésében, az *egyes közérdeken alapuló kényszerítő indok alapján eljáró szakhatóságok kijelöléséről* szóló 531/2017. (XII.29.) Korm. rendelet 1. melléklet 9. táblázat 22.

pontjában szereplő szakkérdésekben szakhatóságként a Szabolcs-Szatmár-Bereg Vármegyei Kormányhivatal Környezetvédelmi, Természetvédelmi és Hulladékgazdálkodási Főosztály Hulladékgazdálkodási Osztályát – mint hulladékgazdálkodási hatóság – kereste meg.

**A Környezetvédelmi, Természetvédelmi és Hulladékgazdálkodási Főosztály Hulladékgazdálkodási Osztály** az 5691-1/2023. számú szakhatósági állásfoglalásában **előírások betartása mellett hozzájárult** a tervezett tevékenység megvalósításához. Előírásait a határozat rendelkező része tartalmazza. Állásfoglalását az alábbiakkal indokolta:

„A hulladékgazdálkodási hatóság a kérelem és mellékelt dokumentumok, valamint a rendelkezésére álló adatok alapján, az egyes közérdeken alapuló kényszerítő indok alapján eljáró szakhatóságok kijelöléséről szóló 531/2017. (XII. 29.) Korm. rendelet (továbbiakban: Rendelet) 1. számú melléklet 9. táblázatának 22. pontjában szabályozott szakkérdést megvizsgálta és az alábbiakat állapította meg:

A tervezett beruházás építési-kivitelezési munkálatai és a munkagépek működtetése során nem veszélyes, veszélyes és kommunális hulladékok keletkezésével kell számolni, a teljes beruházási időszakban.

A hulladékok gyűjtésére szolgáló munkahelyi gyűjtőhellyel kapcsolatban figyelembe veszik az egyes hulladékgazdálkodási létesítmények kialakításának és üzemeltetésének szabályairól szóló 246/2014. (IX. 29.) Korm. rendelet és a veszélyes hulladékkal kapcsolatos egyes tevékenység részletes szabályairól szóló 225/2015. (VIII. 7.) Korm. rendelet előírásait.

A hulladékokat csak egymástól elkülönítve, megfelelő gyűjtőedényzetben, a környezet veszélyeztetését kizáró módon helyezik el. Fokozott figyelemmel kerül megválasztásra a gyűjtőedényzet, tekintettel arra, hogy annak, anyagának ellen kell tudnia állni a benne tárolt hulladék kémiai és egyéb hatásainak. A gyűjtőedényzetek munkahelyi gyűjtőhelyen kerülnek elhelyezése, amely az építésvezetőség területén lesz kialakítva.

A keletkező veszélyes, nem veszélyes és kommunális hulladékot a hulladékgazdálkodási hatóság engedélyével rendelkező gazdálkodó szervezetnek adják át.

A Rendelet 1. melléklet 9. táblázat 22. alpontja alapján a vizsgálandó szakkérdés „a hulladékgazdálkodási előírásoknak való megfelelés, a hulladékképződés megelőzését szolgáló intézkedések, valamint a hulladékkezelésre vonatkozó jogszabályi követelmények teljesítése. A képződő hulladék elhelyezésére, előkezelésére, a kezelés megfelelésére, hasznosítására, ártalmatlanítására vonatkozó hulladékgazdálkodási előírások vizsgálata, valamint hogy szükséges-e hulladékkezelő létesítmény létesítése, merülnek-e fel a technológiából eredő környezetterhelési és a hulladékgazdálkodásból eredő környezeti kockázatok, továbbá az építési vagy bontási tevékenység során az építési-bontási hulladékok kezelése, valamint a bezárt hulladéklerakók rekultivációjánál szükséges intézkedések bemutatása.

Fentiek alapján a hulladékgazdálkodási hatóság vizsgálta a tervezett tevékenység hulladékgazdálkodási előírásoknak való megfelelését, a hulladékképződés megelőzését szolgáló intézkedéseket, valamint a hulladékkezelésre vonatkozó jogszabályi követelmények teljesítését. Vizsgálta továbbá a képződő hulladék elhelyezésére, előkezelésére, a kezelés megfelelésére, hasznosítására, ártalmatlanítására vonatkozó hulladékgazdálkodási előírásokat, és a benyújtott dokumentáció alapján megállapította, hogy a technológiából eredő környezetterhelési és a hulladékgazdálkodásból eredő környezeti kockázatok a dokumentációban leírt előírások betartása esetén minimálisra csökkenhetnek, a tervezett tevékenység megvalósításából hulladékgazdálkodási szempontból jelentős hatás nem feltételezhető, továbbá az építési vagy bontási tevékenység során az építési-bontási hulladékok tervezett kezelése is megfelel a jogszabályi előírásoknak.

A hulladékgazdálkodási szempontból a tervezett tevékenység megvalósításából nem származnak jelentős hatások és a tevékenység végzéséhez hulladékgazdálkodási engedély sem szükséges. Viszont a hulladék birtokost hulladékgazdálkodási kötelezettségek terhelik, melyről a rendelkező rész 1., 2. pontjában tett előírást a hulladékgazdálkodási hatóság a *hulladékról szóló 2012. évi CLXXXV. törvény* 4.§ és 6.§-a alapján.

A hulladékgazdálkodási hatóság szakhatósági állásfoglalását a Rendelet 1. § (1) bekezdése, figyelemmel a 2. §. előírására, és 1. melléklet 9. táblázat 22. pontja, a hulladékról szóló 2012. évi CLXXXV. törvény, az építési és bontási hulladék kezelésének részletes szabályairól szóló 45/2004. (VII. 26.) BM-KvVM együttes rendelet és előírásai figyelembevételével adta ki, az általános közigazgatási rendtartásról szóló 2016. évi CL. törvény (Ákr.) 55. § (1), (2) bekezdései alapján, az Ákr. 80. § (1) bekezdése szerinti formában és a 81. § (1) bekezdése szerinti tartalommal.

A jogorvoslati jogról tájékoztatást az Ákr. 55. § (4) bekezdésére tekintettel adta.

A Kormányhivatal hulladékgazdálkodási hatáskörét a hulladékgazdálkodási hatóság kijelöléséről szóló 124/2021. (III. 12.) Korm. rendelet 1. § (1) bekezdés a) pontja és 2. § (1) bekezdése, illetékességét ugyanezen rendelet 1. § (2) bekezdése állapítja meg.

Az Ákr. 85. § (1) bekezdésére tekintettel kérem, az ügy érdemében hozott határozatot a hulladékgazdálkodási hatóság részére megküldeni szíveskedjen."

A Főosztály a 4259-11/2023. számú ügyiratában a környezetvédelmi hatósági és igazgatási feladatokat ellátó szervek kijelöléséről szóló 624/2022. (XII.30.) Korm. rendelet 11. § (1) bekezdése és 3. sz. melléklete alapján, a hatáskörükbe tartozó szakkérdés vizsgálatával kapcsolatban a Szabolcs-Szatmár-Bereg Vármegyei Kormányhivatal Népegészségügyi Főosztály Közegészségügyi Osztályát, a Szabolcs-Szatmár-Bereg Vármegyei Kormányhivatal Építésügyi és Örökségvédelmi Főosztály Építésügyi, Építésfelügyeleti és Örökségvédelmi Osztályát, a Szabolcs- Szatmár-Bereg Vármegyei Kormányhivatal Agrárügyi Főosztály Növény- és Talajvédelmi Osztályát, a Hajdú-Bihar Vármegyei Kormányhivatal Agrárügyi Főosztály Erdőfelügyeleti Osztályát, a Szabolcs- Szatmár-Bereg Vármegyei Kormányhivatal Földhivatali Főosztály Földhivatali Osztály 1. és Földhivatali Osztály 5., valamint a Szabolcs- Szatmár-Bereg Vármegyei Kormányhivatal Állami Főépítész Irodáját kereste meg.

**A Szabolcs-Szatmár-Bereg Vármegyei Kormányhivatal Népegészségügyi Főosztály Közegészségügyi Osztály az SZ/NEF/01225-2/2023. számú szakkérdés vizsgálatában megállapította, hogy a tervezett beruházás megvalósítása jelentős környezet-egészségügyi hatást nem eredményez, így az engedély kiadásához a vizsgált szakkérdések vonatkozásában hozzájárul és külön előírások megállapítására javaslatot nem tesz.** Szakkérdés vizsgálatát az alábbiakkal indokolta:

„Az eljárás során a Környezetvédelmi, Természetvédelmi és Hulladékgazdálkodási Főosztály az ügy tárgyához kapcsolódó szakkérdések [A környezet- és település-egészségügyre, az egészségkárosító kockázatok és esetleges hatások felmérésére, a felszín alatti vizek minőségét, egészségkárosítás nélküli fogyaszthatóságát, felhasználhatóságát befolyásoló körülmények, tényezők vizsgálatára, lakott területtől (lakóépülettől) számított védőtávolságok véleményezésére, a talajjal, a szennyvizekkel, veszélyes hulladékokkal kapcsolatos közegészségügyi követelmények érvényesítésére, az emberi használatra szolgáló felszíni vizek védelmére kiterjedően] vizsgálatára a Szabolcs-Szatmár-Bereg Vármegyei Kormányhivatal Népegészségügyi Főosztályát kérte fel, mely az ügygel kapcsolatos feladatkörrel és szakmai ismeretekkel rendelkezik.

A megkereső hatóság által csatolt dokumentumok alapján, figyelemmel a 1995. évi LIII. törvény 70. §-ának, valamint 314/2005. (XII.25.) Korm. rendelet rendelkezéseire is, a Szabolcs-Szatmár-Bereg Vármegyei Kormányhivatal Népegészségügyi Főosztálya megállapította, hogy a híd megépítésének következtében - a vizsgált szakkérdések vonatkozásában - a kérelemben bemutatott adatok és számítások alapján jelentős környezeti terhelés nem valószínűsíthető, ezáltal szignifikáns humán-egészségügyi kockázattal növelő hatás kialakulására nem lehet következtetni.

Állásfoglalásomat a hivatkozott jogszabályhely(ek) alapján hoztam.

A szakkérdés vizsgálatára vonatkozó feladatkörömet a környezetvédelmi hatósági és igazgatási feladatokat ellátó szervek kijelöléséről szóló 624/2022 (XII.30.) Korm. rendelet 11. § (1) bekezdése, illetve a fővárosi és megyei kormányhivatal, valamint a járási (fővárosi kerületi) hivatal népegészségügyi feladatai ellátásáról, továbbá az egészségügyi államigazgatási szerv kijelöléséről szóló 385/2016. (XII.2.) Korm. rendelet szerint, míg illetékességemet az általános közigazgatási rendtartásról szóló 2016. évi CL

tv. 16. § (1) bekezdése, valamint a fővárosi és vármegyei kormányhivatalokról, valamint a járási (fővárosi kerületi) hivatalokról szóló 568/2022. (XII.23.) Korm. rendelet 2. § (1) bekezdése alapján állapítottam meg."

**A Szabolcs-Szatmár-Bereg Vármegyei Kormányhivatal Építésügyi és Örökségvédelmi Főosztály Építésügyi, Építésfelügyeleti és Örökségvédelmi Osztály SZ/106/00847-2/2023.** ügyszámon adott kulturális örökség védelmet érintő szakkérdés vizsgálatának kikötéseit a határozat rendelkező része tartalmazza. Indokolása az alábbi:

„A szakkérdésben történt megkeresésre a kikötéseket a következőkre való tekintettel javasoltam.

A benyújtott tervdokumentáció alapján megállapítottam, hogy a tervezett beruházás a hatósági nyilvántartásában szereplő **régészeti lelőhelyet érint.**

A mellékelt kérelem alapján megállapítottam, hogy a beruházás a *kulturális örökség védelméről* szóló 2001. évi LXIV. törvény (továbbiakban: Kötv.) 7. § 20. a) pontja szerint „a bruttó 500 milliárd forintot meghaladó teljes bekerülési költségű beruházás” c) pontja szerint „a Nemzeti Infrastruktúra Fejlesztő Zrt.” által kezelt beruházás, **nagyberuházásnak minősül.**

A tervezett beruházás az egyes közlekedésfejlesztési projektekkel összefüggő közigazgatási hatósági ügyek nemzetgazdasági szempontból kiemelt jelentőségű üggyé nyilvánításáról és az eljáró hatóságok kijelöléséről szóló 345/2012. (XII. 6.) Korm. rendelet 1. melléklet 1.5.27. pontja szerint nemzetgazdasági szempontból kiemelt jelentőségű ügy.

A Kötv. 23/C. § (1) bekezdése előírja, hogy nagyberuházás megvalósítása esetén **előzetes régészeti dokumentációt** kell készíteni. Az **előzetes régészeti dokumentáció** a Kötv. 7. § 3. pontja alapján: „*valamely terület régészeti érintettségének tisztázására, a régészeti örökségi elemekre vonatkozó ismeretek (különösen a lelőhely jellegének, korának, kiterjedésének és intenzitásának) megszerzésére és pontosítására szolgáló, valamint az ebből következően elvégzendő régészeti feladatellátás formájának, idő- és költségvonzatainak meghatározásához hozzájáruló, az ismert adatok és források feldolgozásával, a lelőhely állapotában maradandó változással nem járó műszeres lelőhely-, illetve leletfelderítés, terepbejárás és próbafeltárás alkalmazásával készült dokumentum.*”

A fentiekre hivatkozással a Kötv. 23/C. § (1) bekezdése alapján az **előzetes régészeti dokumentáció elkészítéséről rendelkeztem**, a rendelkező részben ismertetett módon.

A Kötv. 23/C. § (3) és a kulturális örökség védelmével kapcsolatos szabályokról szóló 68/2018 (IV.9.) Kormányrendelet (továbbiakban: Korm. r.) 3. § (3) bekezdése szerint az előzetes régészeti dokumentációt a beruházóval kötött írásbeli szerződés alapján a jogszabályban kijelölt örökségvédelmi szerv, a Magyar Nemzeti Múzeum – Nemzeti Régészeti Intézet (Elérhetősége: Tel.: +36-30/083-2714; +36-20/259-4952; Weboldal: <https://mnm.hu/hu/magyar-nemzeti-muzeum-nemzeti-regeszeti-intezet>; E-mail: [regeszeti@projektiroda@hnm.hu](mailto:regeszeti@projektiroda@hnm.hu) Telephely: 1113 Budapest, Daróczi út 3.) készíti el oly módon, hogy a Kötv. 23/C. § (6) bekezdés alapján más feltárással jogosult intézményt is bevonhat.

A Kötv. a nagyberuházások esetében, a régészeti feladatellátás tekintetében idő- és költségkorlátot vezetett be. A Kötv. 23/B. §-a előírja, hogy a nagyberuházás esetén folytatott próba- és a megelőző feltárással kapcsolatos szabályokat a Kötv. 23/C-23/F. §-ban foglalt eltérésekkel kell alkalmazni.

Az előzetes régészeti dokumentáció az elvégzendő régészeti feladatellátás formájának meghatározása mellett annak **idő- és költségvonzatainak meghatározásához** is elengedhetetlenül szükséges, így biztosítottá válik a beruházói érdekek és a régészeti örökség védelmének összehangolása.

A Kötv. 23/D. § (1)-(2) bekezdése szerint „Az **előzetes régészeti dokumentáció záródokumentuma a feltárási projektterv.** A feltárási projektterv meghatározza a nagyberuházáshoz kapcsolódó valamennyi régészeti feladatellátást, annak módját, az érintett területet és annak régészeti jellemzőit, a várható kockázatokat. A feltárási projektterv tartalmazza továbbá a projektterv készítésének időpontjában irányadó szabályok szerint, valamint a 23/E. § (2) bekezdése alapján a régészeti feladatellátást végző, feltárással jogosult intézményt. A jogszabályban kijelölt örökségvédelmi szerv a projekttervben határozza

*meg a nagyberuházás régészeti területi jellemzői és előkészítettsége alapján a régészeti feladatellátás területi szakaszait és a szakaszolás indokait."*

A Korm. r. 40. § (1) bekezdése alapján *„az egy megyét érintő nagyberuházás egészére egy feltárási projektervet kell készíteni."*

A Kötv. 23/F. § (6) bekezdése kimondja, hogy *„a beruházót terheli az előzetes régészeti dokumentáció – beleértve a próbafeltárást –, a teljes felületű feltárás, valamint a régészeti megfigyelés és az elfedés régészeti előkészítésének költsége, kivéve a Kötv. 23/F. § (7) bekezdése szerinti esetet.*

A Korm. r. 40. § (7) bekezdése szerint *„Az előzetes régészeti dokumentációt a földmunkával járó tevékenység engedélyezésére vagy a földterület megszerzésére irányuló azon első hatósági eljárás megindítására irányuló kérelemhez kell mellékelni, amelyben a hatóság eljár vagy szakhatóságként vagy a szakkérdés vizsgálatával közreműködik."*

Nagyberuházás esetén a földmunkákkal érintett, és egyéb feltárási módszerekkel fel nem tárt területeken a Korm. r. 43. § (3) bekezdése régészeti megfigyelés biztosítását írja elő. A Kötv. 23/E § (5) bekezdése értelmében nagyberuházás megvalósítása esetén a kivitelezés földmunkái régészeti megfigyelés mellett végezhetőek. A Kötv. 23/G. § (2) bekezdés b) pontja alapján kiemelt nagyberuházás esetén a kivitelezés közben szükséges régészeti felügyeletről a **Magyar Nemzeti Múzeum – Nemzeti Régészeti Intézet** gondoskodik.

A szakkérdés vizsgálata az Ákr. 55. § (1) bekezdésén, illetve a Korm. r. 87. § és 88. §-án alapszik.

Hatóságom hatáskörét Korm. r. 3. § (1) bekezdés a) pontja, illetve a *környezetvédelmi és természetvédelmi hatósági és igazgatási feladatokat ellátó szervek kijelöléséről* szóló 624/2022. (XI.30.) Korm. rendelet 3. melléklet 4. pontja, valamint a *fővárosi és vármegyei kormányhivatalok szervezeti és működési szabályzatáról* szóló 15/2022. (XII. 21.) MvM utasítás 24. § és 61. §-a, illetékességét a *fővárosi és vármegyei kormányhivatalokról, valamint a járási (fővárosi kerületi) hivatalokról* 568/2022. (XII. 23.) Korm. rendelet 2. § (1) bekezdése állapítja meg."

**A Szabolcs-Szatmár-Bereg Vármegyei Kormányhivatal Agrárügyi Főosztály Növény- és Talajvédelmi Osztály** az SZ/84/02878-2/2023. számú szakkérdés vizsgálatában tett előírását a határozat rendelkező része tartalmazza. Indokolása az alábbi:

*„Talajvédelmi szempontból a tervezett beruházásnak - előírásunk betartása mellett - a környező mezőgazdasági területekre káros hatása nincs, talajvédelmi szempontból jelentős hatás nem várható.*

A 2007. évi CXXIX. törvény (a termőföld védelméről – Tfv.) 43. § (1)-(2) bekezdése alapján *„beruházásokat, valamint termőföldön folytatott, vagy termőföldre hatást gyakorló bármely egyéb tevékenységet úgy kell megtervezni és megvalósítani, hogy az érintett és a környező termőföldön a talajvédő gazdálkodás feltételei ne romoljanak"*.

A talajvédelmi hatóság illetékességéről a 2016. évi CL. törvény (az általános közigazgatási rendtartásról) 16. § (1) bekezdése és a 383/2016. (XII. 2.) Korm. rendelet (a földművelésügyi hatósági és igazgatási feladatokat ellátó szervek kijelöléséről) 3. § (2) bekezdése rendelkezik.

A talajvédelmi hatóság hatáskörét a termőföld védelméről szóló 2007. évi CXXIX. törvény 32. § (1) bekezdése, valamint 383/2016. (XII. 2.) Korm. rendelet (a földművelésügyi hatósági és igazgatási feladatokat ellátó szervek kijelöléséről) 52. § (1) bekezdése állapítja meg.

Ezen állásfoglalást a talajvédelmi hatóság a 2007. évi CXXIX. tv. (a termőföld védelméről) vonatkozó előírásainak figyelembevételével, a 624/2022. (XII. 30.) Korm. rendelet (a környezetvédelmi és természetvédelmi hatósági és igazgatási feladatokat ellátó szervek kijelöléséről) 11. § (1) bekezdése és a 3. számú melléklet 6. pontja, illetve a mellékelt előzetes vizsgálati dokumentáció (készítette: UTIBER Közúti Beruházó Kft. /1115 Budapest, Csóka utca 7-13./; készült: Budapest, 2023. 06. 22.; Tervszám: 43.666) alapján adta ki. Az ügy a 345/2012. (XII.6.) Korm. rendelet 1. § (1) és az 1. melléklet 1.5.27. pontja alapján **nemzetgazdasági szempontból kiemelt jelentőségű."**

A Hajdú-Bihar Vármegyei Kormányhivatal Agrárügyi Főosztály Erdőfelügyeleti Osztály a HB/15-ERD/22017-2/2023. számú szakkérdés vizsgálatában - erdészeti feladatkörében eljárva – a rendelkező részben szereplő előírások teljesítése esetén járult hozzá a határozat kiadásához. Indokolása az alábbi:

„Az erdészeti hatóság a nyilvántartása, az Országos Erdőállomány Adattár (a továbbiakban: Adattár) adatai alapján megállapította, hogy a tervezett beruházás az erdőről, az erdő védelméről és az erdőgazdálkodásról szóló 2009. évi XXXVII. tv. (továbbiakban: Evt.) 6. § (1) bekezdés a) pontja szerinti erdőnek minősülő, valamint a 13. § (1) bekezdés g) pontja szerinti erdőgazdálkodási tevékenységet közvetlenül szolgáló földterületet érint.

A beruházás az alábbi Adattárban nyilvántartott területeket érinti:

Település	Hrsz	Azonosító
Olcsva	0100/1	22 A
Olcsvaapáti	05/1	12 A
Olcsvaapáti	089	12 C

A termőföld védelméről szóló 2007. évi CXXIX. törvény 1. § 4a) bekezdése szerint az erdészeti hatóság jogosult annak megállapítására és igazolására, hogy mely terület minősül az erdőről, az erdő védelméről és az erdőgazdálkodásról szóló 2009. évi XXXVII. törvényben meghatározott erdőnek.

Az erdőként nyilvántartott területek elhelyezkedése a [www.erdoterkep.nebih.gov.hu](http://www.erdoterkep.nebih.gov.hu) weblapon megtekinthető.

**Az Evt. 78. § (2) bekezdés értelmében az erdő igénybevételéhez az erdészeti hatóság előzetes engedélye szükséges.**

Az Adattárban nyilvántartott erdőt érintő beruházás esetén a kérelmezőnek a beruházás megkezdése előtt az erdészeti hatóságnál le kell folytatnia az Evt. 77-84. §-ai szerinti erdőterület igénybevételi eljárást.

Az igénybevétel szabályait, valamint a kérelemhez csatolandó mellékleteket az erdőről, az erdő védelméről és az erdőgazdálkodásról szóló 2009. évi XXXVII. törvény (továbbiakban: Evt.) 77-84 §-ai és az egyes erdészeti hatósági eljárások, bejelentések, valamint hatósági nyilvántartások eljárási szabályairól szóló 433/2017. (XII. 21.) Korm. rendelet 10-11. §-ai tartalmazzák.

Fentiek alapján az erdészeti hatóság a rendelkező részben foglaltak szerint adta meg állásfoglalását.

A termőföld védelméről szóló 2007. évi CXXIX. törvény 1. § 4a) bekezdése szerint az erdészeti hatóság jogosult annak megállapítására és igazolására, hogy mely terület minősül az Evt.-ben meghatározott erdőnek.

A Hajdú-Bihar Vármegyei Kormányhivatal Agrárügyi Főosztály erdészeti hatósági feladatkörében eljáró Erdőfelügyeleti Osztályának hatáskörét a földművelésügyi hatósági és igazgatási feladatokat ellátó szervek kijelöléséről szóló 383/2016. (XII. 2.) Korm. rendelet 12. § (5) bekezdésének rendelkezése, illetékességét a 10. §-ának c) pontja, és a 11. § (1) bekezdése és a 2. számú melléklet 8. pontja állapítja meg.”

**A Szabolcs-Szatmár-Bereg Vármegyei Kormányhivatal Földhivatali Főosztály Földhivatali Osztály 1. a 15295-3/2023. számú a termőföld mennyiségi védelmével kapcsolatos szakkérdés vizsgálat alapján az alábbi nyilatkozatot adta:**

„Az elektronikus úton eljuttatott dokumentáció alapján megállapítottam, hogy a **tervezett beruházás megvalósítása során termőföld területek nem érintettek, így a termőföld mennyiségi védelmére vonatkozó szakkérdés tekintetében az eljárással kapcsolatban földvédelmi szempontból kifogás nem merült fel.**

A termőföld védelméről szóló 2007. évi CXXIX. törvény (a továbbiakban Tft.) 2. § 19. pontjának rendelkezései szerint „termőföld: az a földrészlet, amely a település külterületén fekszik és az ingatlan-

nyilvántartásban szántó, szőlő, gyümölcsös. kert, rét, legelő (gyep), nádas, vagy fásított terület művelési ágban van nyilvántartva, kivéve, ha a földrészlet az Evt. –ben meghatározott erdőnek minősül.”

A Tfv. 9. §-a alapján: „(1) Termőföld más célú hasznosításának minősül:

- a) a termőföld olyan időleges vagy végleges igénybevétele, amellyel a termőföld a továbbiakban mezőgazdasági hasznosításra időlegesen vagy véglegesen alkalmatlanná válik;
- b) a termőföld belterületbe vonásának engedélyezése;
- c) az Evt. hatálya alá nem tartozó üzem-, majorfásítás, valamint az út, vasút és egyéb műszaki létesítmény tartozékát képező fásítás igénybevétele.

(3) A termőföld más célú hasznosítása időleges vagy végleges lehet. A termőföld belterületbe vonása végleges más célú hasznosításnak minősül.”

A Tfv. 10. § (1) bekezdése szerint: „A termőföldet az ingatlanügyi hatóság engedélyével lehet más célra hasznosítani, ide nem értve a (2) bekezdésében meghatározott eseteket. Az engedély hiánya esetén a más hatóságok által kiadott engedélyek nem mentesítik az igénybevevőt az e törvényben foglalt jogkövetkezmények alól. Az ingatlanügyi hatóság engedélye nem mentesít a szükséges más hatósági engedélyek megszerzésének kötelezettsége alól.”

A Hivatalunkhoz elektronikus úton eljuttatott engedélyezési dokumentáció és mellékletei alapján megállapítható, hogy a munkálatok termőföld területeket nem érintenek. Az ingatlan-nyilvántartásban a természetbeni állapottal megegyezően a táblázatban szereplő Olcsvaapáti települést érintő belterületi helyrajzi számú ingatlanok kivett művelési ágban vannak nyilvántartva.

A fentiek miatt, mivel termőföld más célú időleges vagy végleges hasznosítása nem valósul meg, ezáltal a Tfv. rendelkezései szerinti földvédelmi eljárást nem kell lefolytatni.

A beruházást úgy kell megvalósítani, hogy a szomszédos termőföldek megfelelő mezőgazdasági hasznosítását a tervezett tevékenység, létesítmény ne akadályozza.

A szakkérdés vizsgálatát a környezetvédelmi és természetvédelmi hatósági és igazgatási feladatokat ellátó szervek kijelöléséről szóló 624/2022. (XII.30.) Korm. rendelet 11. § (1) bekezdése, valamint az 3. számú melléklet 8. pontja alapján végeztem.

A kormányhivatal hatáskörét és illetékességét a Tfv. 7. § (1) bekezdése és a földművelésügyi hatósági és igazgatási feladatokat ellátó szervek kijelöléséről szóló 383/2016. (XII. 2.) Korm. rendelet 3. § (3) bekezdés b) pontja, 36. § b) pontja, a 37. § (1) bekezdése, valamint az egyes földügyi eljárások részletes szabályairól szóló 384/2016. (XII. 2.) Korm. rendelet 3. § (1) bekezdése állapítja meg.”

**A Szabolcs-Szatmár-Bereg Vármegyei Kormányhivatal Földhivatali Főosztály Földhivatali Osztály 5. a 24123/2/2023. számú a termőföld mennyiségi védelmével kapcsolatos szakkérdés vizsgálat alapján az alábbi nyilatkozatot adta:**

„Nyilvántartásunkból megállapítottam, hogy a kérelemhez csatolt dokumentációban feltüntetett ingatlanok nem minősülnek termőföldnek.

A termőföld védelméről szóló 2007. évi CXXIX. törvény (a továbbiakban Tfv.) 2. § 19. pontjának rendelkezése szerint „termőföld: az a földrészlet, amely a település külterületén fekszik és az ingatlan-nyilvántartásban szántó, szőlő, gyümölcsös. kert, rét, legelő (gyep), nádas, vagy fásított terület művelési ágban van nyilvántartva, kivéve, ha a földrészlet az Evt. –ben meghatározott erdőnek minősül.”

A Tfv. 9. §-a alapján: „(1) Termőföld más célú hasznosításának minősül:

a) a termőföld olyan időleges vagy végleges igénybevétele, amellyel a termőföld a továbbiakban mezőgazdasági hasznosításra időlegesen vagy véglegesen alkalmatlanná válik;”

A Tfv.) 10. § (1) bekezdése szerint: „A termőföldet az ingatlanügyi hatóság engedélyével lehet más célra hasznosítani, ide nem értve a (2) bekezdésében meghatározott eseteket. Az engedély hiánya esetén a más hatóságok által kiadott engedélyek nem mentesítik az igénybevevőt az e törvényben foglalt jogkövetkezmények alól. Az ingatlanügyi hatóság engedélye nem mentesít a szükséges más hatósági engedélyek megszerzésének kötelezettsége alól.”

A fentiek miatt a beruházás megvalósításával kapcsolatban földvédelmi eljárást lefolytatni nem kell.

Amennyiben a továbbiakban még kívánnak más ingatlanokat is igénybe venni, és azok termőföldként szerepelnek az ingatlan-nyilvántartásban, abban az esetben azokra meg kell kérni a más célú hasznosítás engedélyezését.

A beruházást úgy kell megvalósítani, hogy a szomszédos termőföldek megfelelő mezőgazdasági hasznosítását a tervezett tevékenység, létesítmény ne akadályozza.

A szakkérdés vizsgálata, a környezetvédelmi és természetvédelmi hatósági és igazgatási feladatokat ellátó szervek kijelöléséről szóló 624/2022. (XII.30.) Korm. rendelet 11. § (1) bekezdése, valamint az 3. számú melléklet 8. pontja alapján történt.

Hatáskörömet és illetékességemet a Tfv. 7. § (1) bekezdése, a földművelésügyi hatósági és igazgatási feladatokat ellátó szervek kijelöléséről szóló 383/2016. (XII. 2.) Korm. rendelet 3. § 3) bekezdés b) pontja 36. § b) pontja 37. § (1) bekezdése, valamint az egyes földügyi eljárások részletes szabályairól szóló 384/2016. (XII. 2.) Korm. rendelet 3. § (1) bekezdése határozza meg."

**A Szabolcs-Szatmár-Bereg Vármegyei Kormányhivatal Állami Főépítész Iroda az SZ/4ÁF/00122-2/2023. sz. területrendezési szakkérdés vizsgálata során az alábbi tájékoztatást adta:**

„Környezetvédelmi hatósági eljárásban az állami főépítésznek akkor van hatásköre, ha a tervezett létesítés a 624/2022. (III.30.) Korm. rendelet a környezetvédelmi és természetvédelmi hatósági és igazgatási feladatokat ellátó szervek kijelöléséről (továbbiakban: Korm. r.) 3. számú melléklet 9. pontja alapján a kérelem a területfejlesztési koncepció, a területfejlesztési program és a területrendezési terv tartalmi követelményeiről, valamint illeszkedésük, kidolgozásuk, egyeztetésük, elfogadásuk és közzétételük részletes szabályairól szóló kormányrendelet szerinti országos vagy térségi jelentőségű műszaki infrastruktúra hálózatok és egyedi építmények megvalósítására, valamint azok jelentős módosítására irányul.

**A 218/2009. (X.6.) Korm. rendelet alapján a híd nem területrendezési tervi elem.**

**A fentiek alapján megállapítható, hogy az állami főépítész tárgyi ügyben hatáskörrel nem rendelkezik."**

**Az előzetes vizsgálati dokumentáció megállapításait figyelembe véve a tevékenység várható környezeti hatásait a Főosztály az alábbiak szerint értékeli:**

#### Természetvédelem:

A megküldött előzetes vizsgálati dokumentáció alapján megállapításra került, hogy a tervezett tevékenység bel- és külterületi ingatlanokon valósul meg. A tervezési terület természetvédelmi oltalom alatt nem áll; nemzetközi, országos vagy helyi jelentőségű védett természeti-, vagy Natura 2000 terület a felülvizsgált ingatlanon nincs. A tervezett beruházás érint natúrparkot, valamint érinti a Nemzeti Hálózat Ökológiai folyosó besorolású elemét. A beruházás a rendelkező részben szereplő előírások betartása mellett természetvédelmi érdekeket nem sért.

Tekintettel arra, hogy a tervezett beruházás nagy távolságokra (0,5 -1,3 km közötti), hatásterületen kívül helyezkedik el a legközelebbi ex lege védett területtől, a legközelebbi Natura 2000 területtől, a tevékenység ezekre a területekre egészen biztosan nem gyakorol hatást.

A dokumentáció szerint a tervezési területen kialakuló földdepóniák potenciálisan alkalmasak lennének üreglakó madarak – a fokozottan védett gyurgyalag (*Merops apiaster*) és a védett partifecske (*Riparia riparia*) – fészkelésére. A költési időszakban nem zavart földdepóniáknál a jelenséggel számolni kell!

A védett és a fokozottan védett növény- és állatfajokról, a fokozottan védett barlangok köréről, valamint az Európai Közösségben természetvédelmi szempontból jelentős növény- és állatfajok közzétételéről szóló 13/2001. (V. 9.) KöM rendelet szerint a gyurgyalag (*Merops apiaster*) fokozottan védett faj, eszmei értéke 100.000,- Ft; a partifecske (*Riparia riparia*) védett faj, eszmei értéke: 50.000,- Ft.



A Főosztály előírásait a természet védelméről szóló 1996. évi LIII. törvény (Tvt.) alábbi rendelkezései alapján tett meg:

43. § (1) bekezdése értelmében tilos a védett állatfajok egyedének zavarása, károsítása, elpusztítása, szaporodásának és más élettevékenységének veszélyeztetése, élőhelyének lerombolása, károsítása. (2) bekezdése a) és l) pontja alapján a természetvédelmi hatóság engedélyre szücséges védett állatfaj állományának szabályozásához, illetve egyede fészkének áttelepítéséhez.

A Tvt. 80. § (1) bekezdése szerint aki tevékenységével, vagy mulasztásával

a) A természet védelmét szolgáló jogszabály, illetve egyedi határozat előírásait megsérti;

b) A védett természeti értéket jogellenesen veszélyezteti, károsítja, elpusztítja;

d) A védett élő szervezet, életközösség élőhelyét, illetőleg élettevékenységét jelentős mértékben zavarja.

A Főosztály a döntés során a Hortobágyi Nemzeti Park Igazgatóság 05465-1/2023. sz. állásfoglalását, valamint az UTIBER Közúti Beruházó Kft. (1115 Budapest, Csóka u. 7-13.) által elkészített előzetes vizsgálati dokumentációban megfogalmazottakat figyelembe vette.

Fentiek alapján a tervezett tevékenység folytatásával szemben természet- és tájvédelmi szempontból kizáró ok nem merült fel, a rendelkező részben tett előírások betartása esetén a tevékenység természetvédelmi érdeket nem sért.

#### Levegőtisztaság-védelem:

##### *Létesítés:*

Az építési, kivitelezési tevékenység ideje alatt, a munkaterületen és környezetében várható légszennyező anyagok immissziós értékei, valamint a várható védőtávolságok és hatásterületek csak közelítő számítások, a tényleges majdani terheléseket a jelen tervfázisban nem lehet meghatározni, mivel a Kivitelező Vállalkozó gépparkja és az organizáció még nem ismert. A Kivitelező Vállalkozó feladata lesz a géppark és organizációs terv ismeretében elvégezni a pontos számításokat.

Az építési területen a várható levegőtisztaság-védelmi védőtávolság 272,4 méter, míg a várható hatásterület 1011,5 méter.

A beszállítás Vásárosnamény, valamint Panyola felől történhet a 4108, 4117 es 4119 sz. utakon. A beszállítások során megjelenő többlet tehergépjármű forgalom (kb. napi plusz 30 db) bár növeli a közutak emisszióját, de határérték feletti terhelés nem várható. Az építőanyagok közúti szállításából, a munkagépek üzemeléséből származó levegőterhelés – elsősorban nitrogénoxidok, korom és szálló por – térben és időben változó, de az építkezés területén túl várhatóan nem okoz jelentős levegőszennyezést.

Munkafolyamat	Mértékadó légszennyező anyag	Védőtávolság [m] *	Hatásterület [m] *
Földmunka (útépítés)	szálló por	272,4	1011,5
Földmunka (közúvek kiváltása)	szálló por	101,8	525,5
Közúvek fektetése	szálló por	A határérték a munkaterületen belül teljesül.	71,1
Hídépítés	szálló por		169,1
Aszfaltozás	szálló por		172,8

\* A feltárt bizonytalanságok, valamint adathiányok kezelésekor minden esetben a biztonság javára tértek el, továbbá az értékek nem tartalmaznak védelmi intézkedések által várható hatásokat, ezekből következően a tényleges majdani értékek várhatóan alacsonyabbak lesznek, mint a bemutatottak.

##### *Üzemeltetés:*

A bemutatott eredmények alapján az látható, hogy a beruházás üzemelési állapota jelentős levegőterheléssel várhatóan nem fog járni. A vizsgált közúti fejlesztés távlati (2038) üzemelés mellett, várható maximális állapotának védőtávolsága 0,0 méter (azaz kevesebb, mint 0,1 méter), hatásterülete pedig 1,4 méter. A tervezett fejlesztés mentén elhelyezkedő légszennyezettségre érzékenynek tekinthető területek legközelebb 9-10 méterre távolíthatók a vizsgált úttengelytől mérten.

Közlekedési infrastruktúra létesítmények esetében az üzemeltetés (karbantartási munkálatok) levegőterhelése bizonyosan alacsonyabb, mint az üzemelésé, ennek megfelelően a fejlesztés üzemeltetéséből eredően sem feltételezhető levegőtisztaság-védelmi probléma.

A levegőtisztaság-védelmi előírást a levegő védelméről szóló 306/2010.(XII.23.) Korm. rendelet 4.§-a alapján tettem. Levegőtisztaság-védelmi szempontból a fentiek figyelembevételével a környezeti hatásvizsgálati eljárás lefolytatása nem indokolt.

A benyújtott dokumentációban vizsgálták a beruházás és az éghajlatváltozás kapcsolatát. A sérülékenységi (érzékenység-kitérttség mátrix) vizsgálat eredménye, hogy a megépülő, illetve üzemeltetés előtt álló létesítményeket a következő klímaváltozással összefüggésbe hozható jelenségek befolyásolhatják:

- átlagos felszíni hőmérséklet lassú növekedése;
- hőhullámok gyakoriságának és intenzitásának növekedése;
- árvizek gyakoriságának és mértékének növekedése.

A kockázatok értékelésekor megállapításra került, hogy a vizsgált beruházás szempontjából a fentiek releváns kockázatokat is jelentenek.

A dokumentáció megállapítja, hogy a tervezett beruházás üzemeltetése jelentős klímakockázati hatással nem jár.

#### Környezeti zaj:

A vizsgálati területen a meghatározó környezeti zajforrások Olcsva és Olcsvaapáti települési úthálózata. Mindkét település a 4119 j. útról közelíthető meg, a tervezett Szamos-híd kötné össze a négy számjegyű út két szakaszát.

A vizsgált közúti fejlesztés zajvédelmi hatásterülete Olcsva és Olcsvaapáti bel- és külterületét érinti.

A vizsgált útfejlesztés hatásterülete falusias és kertés lakóterületeket, erdő-, és vízgazdasági területeket érint.

#### Kivitelezés:

A tervezés jelenlegi fázisában még nem ismert a kivitelező és az alkalmazott munkagépek típusa, és száma, így a várható zajterhelést közelítő és általános számítások, megállapítások alapján határozták meg.

A bontási munkálatok terhelő hatása közel megegyezik a földmunkákkal járó építési munkafázisok hatásaival.

A kivitelezés teljes időtartama várhatóan tovább fog tartani, mint 1 év, de munkafolyamatonként és helyszínenként várhatóan mindenhol csak 2-3 hónapig kell számítani nagyobb zajterheléssel járó munkafolyamatokra.

A kivitelezés helyszínének környezetében konkrét megítélési pont nélkül 6 db immissziós vizsgálati pontot jelöltek ki minden munkafolyamatnál. Ennek megfelelően 10 m, 25 m, 50 m, 100 m, 200 m és 500 m távolságokban kiszámításra és bemutatásra kerültek az építési tevékenységből eredő várhatóan adódó zajterhelési értékek.

A számítások alapján a kivitelezési időszakban határérték feletti zajterhelés várható.

A munkaterületen csak a nappali (6:00-22:00) megítélési időszakban dolgoznak, éjszakai munkavégzés előreláthatólag nem tervezett.

*A környezeti zaj és rezgés elleni védelem egyes szabályairól szóló 284/2007. (X. 29.) Korm. rendelet 12. §-a szerint „a kivitelező a zaj- és rezgésvédelmi követelményeket az építőipari tevékenység ideje alatt köteles betartani.”*

Mivel a zajtól védendő létesítmények közelében elhelyezkedő szakasz kivitelezésének idején határérték túllépés várható, ezért a 284/2007. (X. 29.) Korm. rendelet 13. § (1) bekezdése értelmében a **kivitelezőnek felmentést kell kérnie a Főosztálytól a zajkibocsátási határértékek betartása alól.**

#### *Üzemelés:*

A benyújtott dokumentáció részletesen bemutatta az érintett útszakasz jelenlegi és távlati forgalom okozta zajterhelését.

A forgalomszámlálási adatok, helyszínrajzok, beépítési jellemzők alapján a mértékadó zajterhelést a zajkibocsátási határértékek megállapításának, valamint a zaj- és rezgés-kibocsátás ellenőrzésének módjáról szóló 93/2007. (XII. 18.) KvVM rendelet előírásai szerint határozták meg.

A számítások szerint a kapcsolódó utakon több dB-es növekmény lesz a beruházás hatására. Olcsvaapáti Bajcsy-Zs. utcában ugyan csak 0,6 dB a növekmény a referenciaállapothoz képest, de mivel itt 49 dB felett volt a zajterhelés és a 7,5 m-es referencia távolságon belül is található lakóház az utcában, emiatt sebesség-csökkentést szükséges előírni ezen az utcán is.

Mivel zajárnyékoló fal(ak) telepítése nem lehetséges a vizsgálati területen jellemző beépítettség miatt (a számos kapubejárat és útcsatlakozás miatt nem lenne akusztikailag hatékony a fal), így éjjeli időszakban az Olcsva Kölcsey utcán és Olcsvaapáti Bajcsy-Zs. utcán sebességcsökkentést (50 km/óra helyett 30 km/óra) szükséges előírni. Ezen intézkedéseknek köszönhetően határérték alá csökkennek az éjjeli zajszintek a lakóépületek előtt.

További zajvédelmi intézkedést nem lehet tenni, mivel zajárnyékoló fal elhelyezésére nincs lehetőség, további sebességcsökkentés pedig nem okoz zajterhelés csökkenést.

A 284/2007. (X. 29.) Korm. rendeletben előírt követelmények figyelembe vételével a tárgyi létesítmény kivitelezésének és üzemeltetésének környezeti zaj- és rezgésvédelmi szempontból nincs akadálya.

A Főosztály zaj- és rezgésvédelmi szempontú előírásait a 284/2007. (X. 29.) Korm. rendelet és a 27/2008. (XII. 3.) KvVM-EüM együttes rendelet figyelembevételével tette.

#### Földtani közeg:

A tervezett beruházás kivitelezése a földtani közegre a fizikai területfoglalás, a munkagépek mozgása, a munkagépek üzemanyaggal és hidraulikai olajjal történő feltöltése, a szállítás valamint a veszélyes anyagok tárolása és a hulladékok kezelése során gyakorolhat hatást.

A megfelelő munkafegyelem mellett a beavatkozással érintett területeken, a szilárd és folyékony kormunális, valamint a kisebb mennyiségben esetlegesen keletkező szénhidrogénekkal szennyezett veszélyes, és egyéb hulladékok megfelelő kezelésével elkerülhető a talaj szennyeződése.

A talaj szennyeződése havária esetén (a szállítójárművek és a munkagépek meghibásodásakor, baleset esetén a talajra kerülő szénhidrogén-származékok miatt) következhet be. Esetleges havária alkalmával a szennyező anyag felitatásával, a szennyezett talaj összegyűjtésével, majd veszélyes hulladékként történő elszállításával a szennyeződés gyorsan lokalizálható, a környezetszennyezés minimalizálható. A havária események lehetőségének csökkentése az alkalmazott járművek, munkagépek megfelelő karbantartásával biztosítható.

Üzemelés során az illegális hulladékelhagyás, az úton közlekedő gépjárművek meghibásodásából, balesetektől származó szintetikus és/vagy ásványolaj elfolyások okozhatják a földtani közeg szennyezését. Ebben az esetben azonnali kárelhárítással meg kell akadályozni a terjedést.

Az útfenntartáshoz felhasznált kemikáliák (pl. gyomirtó szerek, síkosságmentesítő anyagok) nem megfelelő koncentrációban és mennyiségben történő alkalmazása szintén szennyezés forrása lehet a földtani közegnek.

A tervezett forgalom mellett normál üzemben talajszennyezés nem várható.

#### Felszíni és felszín alatti vizek:

A Szabolcs-Szatmár-Bereg Vármegyei Katasztrófavédelmi Igazgatóság szakhatósági állásfoglalása alapján a rendelkező részben foglalt előírásai maradéktalan betartása esetén hozzájárult a tervezett létesítmény megvalósításához. A részletes értékelést a szakhatósági állásfoglalás tartalmazza.

Hulladékgazdálkodás:

A Környezetvédelmi, Természetvédelmi és Hulladékgazdálkodási Főosztály Hulladékgazdálkodási Osztály szakhatósági állásfoglalásában előírások betartása mellett hozzájárult a tervezett tevékenység megvalósításához. A részletes értékelést a szakhatósági állásfoglalás tartalmazza.

Országhatáron áterjedő környezeti hatások:

A tervezett tevékenység esetében országhatáron áterjedő jelentős környezeti hatás bekövetkezése nem várható.

A Főosztály a fentiek és a Khvr. 5. sz. mellékletében szereplő szempontok figyelembevételével megállapította, hogy **a tervezett tevékenység megvalósításából a rendelkező részben szereplő előírások betartása esetén nem feltételezhető olyan jelentős környezeti hatás, amely környezeti hatásvizsgálati eljárás lefolytatását szükségessé tenné.** Megállapítható továbbá, hogy a tervezett tevékenység nem egységes környezethasználati engedély köteles.

Vásárosnaményi Közös Önkormányzati Hivatal Jegyzője állásfoglalásában Olcsva Község vonatkozásában megállapította, hogy a híd létesítésének mindkét változata a jelen eljárás időpontjában hatályos településrendezési eszközökkel nincs összhangban. Az összhang a rendezési terv módosításával teremthető meg.

Ezért a Főosztály a Khvr. 5. § (2) bekezdésének cc) pontja alapján a határozat rendelkező részében előírta, hogy a kizáró okot a tervezett kivitelezési tevékenység megkezdéséig meg kell szüntetni.

A Főosztály a határozat rendelkező részében tájékoztatást adott arról, hogy a tevékenység megvalósításához a **kivitelezőnek felmentést kell kérnie** a Főosztálytól a zajkibocsátási határértékek betartása alól, a települések belterületi szakaszát érintő kivitelezés idejére.

A Főosztály a határozatot a Kvt. 67. § (1) bekezdése és a Khvr. 5. § (2) bekezdés ac), b), cc) pontja alapján, illetve 3.§, 4.§ és 5. §-ai szerint lefolytatott eljárásban, az Ákr. 80. § (1) bekezdés szerinti formában és a 81. § (1) bekezdés szerinti tartalommal hozta meg.

A szakkérdés vizsgálatára vonatkozó megkeresésekre a környezetvédelmi hatósági és igazgatási feladatokat ellátó szervek kijelöléséről szóló 624/2022. (XII.30.) Korm. rendelet 11. § (1) bekezdése és a 3. számú melléklet alapján került sor.

A szakhatóság megkeresésére az *egyres közérdeken alapuló kényszerítő indok alapján eljáró szakhatóságok kijelöléséről szóló* 531/2017. (XII.29.) Korm. rendelet 1. melléklet 9. fejezet 2. és 3. pontja, valamint 20. és 22. pontja alapján került sor.

A Főosztály környezetvédelmi hatáskörét a környezetvédelmi hatósági és igazgatási feladatokat ellátó szervek kijelöléséről szóló 624/2022. (XII.30.) Korm. rendelet 5. § (1) bekezdés c) pontja és 5. § (2) bekezdése, illetékességét ugyanezen rendelet 2. § (1) bekezdése állapítja meg.

A Főosztály természetvédelmi hatáskörét a természetvédelmi hatósági és igazgatási feladatokat ellátó szervek kijelöléséről szóló 625/2022. (XII.30.) Korm. rendelet 6. § (1) bekezdés c) pontja és 6. § (2) bekezdése, illetékességét ugyanezen rendelet 2. § (1) bekezdése állapítja meg.

A Főosztály hulladékgazdálkodási hatáskörét a hulladékgazdálkodási hatóság kijelöléséről szóló 124/2021. (III.12.) Korm. rendelet 1. § (1) bekezdés a) pontja és 2. § (1) bekezdése, illetékességét ugyanezen rendelet 1. § (2) bekezdése állapítja meg.

A *nemzetgazdasági szempontból kiemelt jelentőségű beruházások megvalósításának gyorsításáról és egyszerűsítéséről* szóló 2006. évi LIII. törvény (továbbiakban Ngvt.) 2. § (1-2) bekezdése értelmében a Főosztály a döntéseket hirdetményi úton közli - az eljárás során a személyesen az ügyfélnek szóló

végzések kivételével. A határozatot a Főosztály a honlapján közzéteszi. ([https://www.kormanyhivatalok.hu/dokumentumtar?combine=&forras=236&field\\_dokumentum\\_ci\\_mke%5B%5D=14521&kozzeteve=All](https://www.kormanyhivatalok.hu/dokumentumtar?combine=&forras=236&field_dokumentum_ci_mke%5B%5D=14521&kozzeteve=All)) Az érintett nyilvánosság valamint az eljárásban ügyféli jogállással rendelkező ügyfelek részére is a határozat közzétele hirdetményi úton történik. A határozat közzététele napja a hirdetmény kifüggesztését követő 5. nap, a jogorvoslati eljárás kezdeményezésére nyitvaálló határidő inentől indul meg.

A határozatot Ngtv. 2. § (2), a Khvr. 10. § (3) bek. és 5. § (6) bekezdése alapján megküldöm a Olcsva Község és Olcsvaapáti Község Jegyzőjének, hogy a kézhezvételt követően gondoskodjon a közhírré tételéről.

A határozat közzététele napja a hirdetmény kifüggesztését követő 5. nap.

A határozat ellen a közigazgatási per kezdeményezésének lehetőségét az Ákr. 114. § (1) bekezdés rendelkezése biztosítja.

A törvényszék illetékességét a közigazgatási perrendtartásról szóló 2017. évi I. törvény (a továbbiakban: Kp.) 13. § (1) bekezdése alapján állapítottam meg. A keresetlevél benyújtásának helyét és idejét a Kp. 39. § (1) bekezdése alapján határozta meg a Főosztály. A keresetlevél tartalmi követelményeit a Kp. 37. §-a határozza meg.

Az elektronikus ügyintézés és a bizalmi szolgáltatások általános szabályairól szóló 2015. évi CCXXII. törvény (továbbiakban E-ügyintézési tv.) alapján elektronikus úton történő kapcsolattartásra kötelezett a keresetlevelet is kizárólag elektronikusan, az E-ügyintézési tv.-ben és végrehajtási rendeleteiben meghatározott módon nyújthat be. Az elektronikus ügyintézésre köteles személyek körét az E-ügyintézési tv. 9. §-a határozza meg.

Jogi képviselő nélkül eljáró felperes a keresetlevelet a *polgári perben és a közigazgatási bírósági eljárásban alkalmazandó nyomtatványokról* szóló 6/2019. (III.18.) IM rendeletben foglaltak szerinti nyomtatványon is előterjesztheti (19. számú melléklet). Amennyiben a személyesen eljáró természetes személy az elektronikus kapcsolattartási módot választja, beadványait Ügyfélkapu igénybevételevel nyújthatja be és a bíróság is elektronikusan kézbesíti részére. Ezen esetben a keresetlevél a <https://e-kormanyablak.kh.gov.hu/client/> oldalon található IKR rendszer használatával nyújtható be a közigazgatási döntést hozó szervnél.

A tárgyalás tartása iránti kérelem lehetőségéről való tájékoztatás a Kp. 77. §-án alapul, amely szerint ha egyik fél sem kéri tárgyalás tartását, s azt a bíróság sem tartja szükségesnek, a bíróság tárgyaláson kívül határoz. Tárgyalás tartását a felperes a keresetlevélben, az alperes a védiratban kérheti. Ennek elmulasztása miatt igazolási kérelemnek nincs helye.

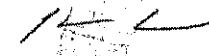
A közigazgatási per kezdeményezése esetén fizetendő illeték mértékét és a megfizetésének módját az Itv. 45/A. §-a és a 74. §-a határozza meg.

Az eljárás igazgatási szolgáltatási díja a díjrendelet 2. § (1), bekezdése és a 1. sz. melléklet 35. főszáma alapján került meghatározásra.

A határozatot a Szabolcs-Szatmár-Bereg Vármegyei Katasztrófavédelmi Igazgatósággal közlöm, mint szakhatósággal, a 624/2022. (XII.30.) Korm. rendelet 11. § (2) bekezdése alapján.

A határozatot teljes körű meghatalmazás alapján a környezethasználó meghatalmazottjával, az UTIBER Közúti Beruházó Kft.-vel közlöm.

**Nyíregyháza, 2023. augusztus 25.**

Román István  
főispán  
nevében és megbízásából  
  
Rozinka Zsolt Illés  
főosztályvezető

**Értesülnek:** Elektronikus úton (visszaigazolással)

**Véglegessé válás előtt:**

1. UTIBER Közúti Beruházó Kft. 1115 Budapest, Csóka utca 7-13.) (10554885)
2. Szabolcs-Szatmár-Bereg Vármegyei Katasztrófavédelmi Igazgatóság
3. Szabályozott Tevékenységek Felügyeleti Hatósága
4. Szabolcs-Szatmár-Bereg Vármegyei Kormányhivatal Népegészségügyi Főosztály Közegészségügyi Osztály
5. Szabolcs-Szatmár-Bereg Vármegyei Kormányhivatal Építésügyi és Örökségvédelmi Főosztály Építésügyi, Építésfelügyeleti és Örökségvédelmi Osztály
6. Szabolcs- Szatmár-Bereg Vármegyei Kormányhivatal Agrárügyi Főosztály Növény- és Talajvédelmi Osztály
7. Hajdú-Bihar Vármegyei Kormányhivatal Agrárügyi Főosztály Erdőfelügyeleti Osztály
8. Szabolcs-Szatmár-Bereg Vármegyei Kormányhivatal Földhivatali Főosztály Földhivatali Osztály 1.
9. Szabolcs-Szatmár-Bereg Vármegyei Kormányhivatal Földhivatali Főosztály Földhivatali Osztály 5.
10. Szabolcs-Szatmár-Bereg Vármegyei Kormányhivatal Állami Főépítész Iroda
11. Hortobágyi Nemzeti Park Igazgatóság
12. Felső-Tisza-vidéki Vízügyi Igazgatóság
13. Olcsva Község Jegyzője
14. Olcsvaapáti Község Jegyzője
15. Szabolcs-Szatmár-Bereg Vármegyei Kormányhivatal Környezetvédelmi, Természetvédelmi és Hulladékgazdálkodási Főosztály Hulladékgazdálkodási Osztály
16. Irattár

**Véglegessé válás után:**

1. UTIBER Közúti Beruházó Kft. (1115 Budapest, Csóka utca 7-13.) (10554885)

**A határozatot hirdetményi úton közlöm az érintett nyilvánossággal.**

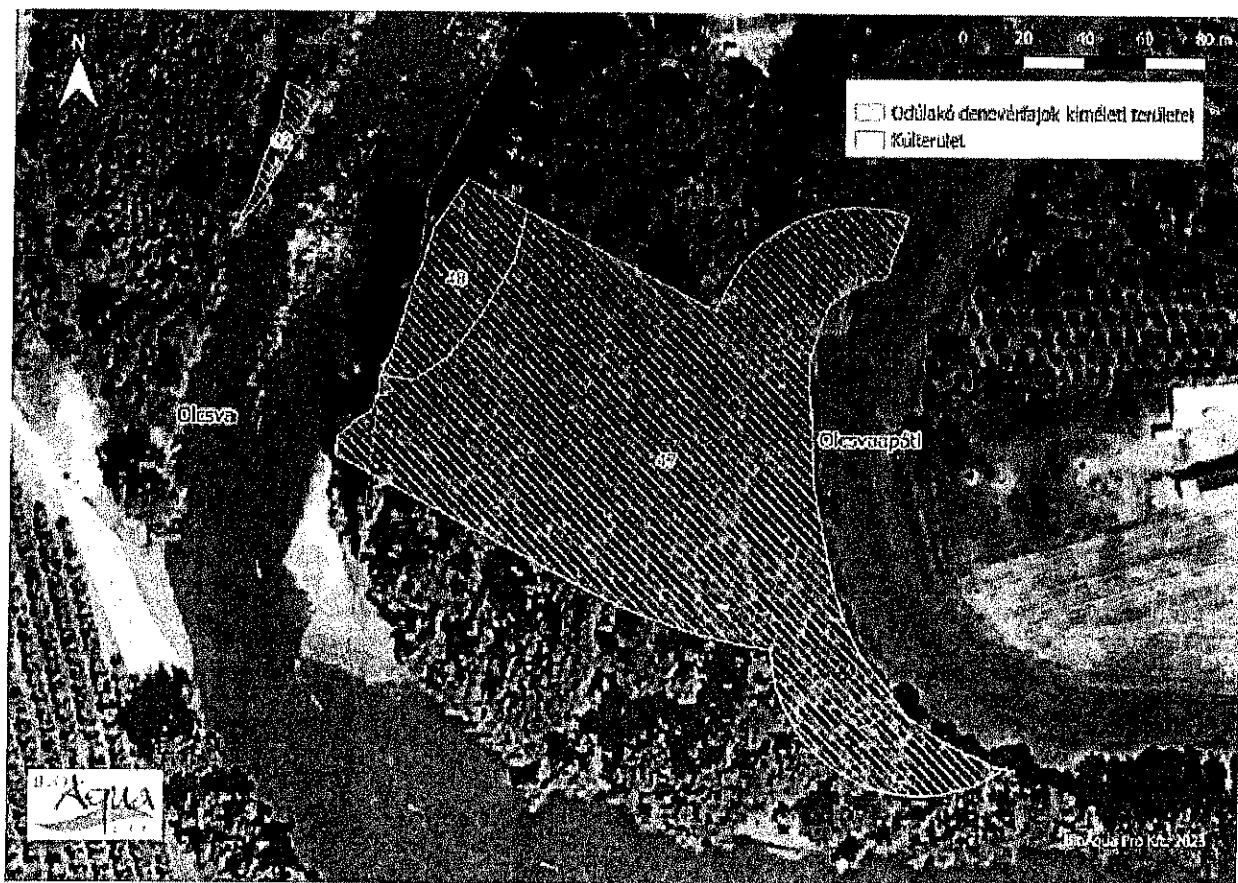
1. számú Melléklet a 4259-34/2023. számú határozathoz



1. ábra Odúlakó denevérfajok által potenciálisan érintett területek (6.4. - F90 nyomvonal)

1. táblázat Odúlakó denevérfajok által potenciálisan érintett területek (6.4. - F90 nyomvonal) legjellemzőbb sarokponti koordinátái

Szamos Bal part		Szamos jobb part	
EOVR X	EOVR Y	EOVR X	EOVR Y
895447	310083	895486	309953
895476	310069	895519	310033
895430	309980	895540	310037
895443	310056	895610	310003
		895633	310033
		895689	310066
		895626	309907
		895673	309826
		895627	309827
		895607	309893



2. ábra Odúlakó denevérfajok által potenciálisan érintett területek (6.8. - A90 nyomvonal)

2. táblázat Odúlakó denevérfajok által potenciálisan érintett területek (6.8. - A90 nyomvonal) legjellemzőbb sarokponti koordinátái

Szamos Bal part		Szamos jobb part	
EOVR X	EOVR Y	EOVR X	EOVR Y
895428	309978	895466	309907
895444	310028	895505	310000
895454	310023	895590	309960
895438	309990	895605	309983
		895653	309994
		895646	309974
		895628	309964
		895632	309881
		895694	309816
		895646	309809
		895614	309851





## SZABOLCS-SZATMÁR-BEREG VÁRMEGYEI KORMÁNYHIVATAL

**Az eredeti papíralapú dokumentummal egyező**

Ezen lap nem része az eredeti iratnak, kizárólag a jogszabályi megfeleléshez szükséges záradékolás megjelenítését szolgálja.

**A hiteles elektronikus másolat készítésének időpontja:**

Az időbélyegzőn szereplő időpont.

**A hiteles elektronikus másolatot készítette:**

Dombrádi Donát környezetvédelmi szakügyintéző

